



编号：37086220230002

版本号：2023-01

山东鲁泰控股集团有限公司 生产安全事故应急预案

山东 泰控股集团有限公司

2023年12月18日 布

2024年1月1日实施

山东鲁泰控股集团有限公司

《山东鲁泰控股集团股份有限公司章程》修订草案

长：

长：

鲍 斌

楚

成 ：

春

陈

宝

陈

奥

传

波

目 录

	部	产安	案	
1				1
1.1				1
1.2				1
2				3
2.1		部		3
2.2	场		部	4
2.3				4
3				7
3.1	报			7
3.2				10
3.3				11
3.4	处			15
3.5				17
3.6				17
4	处			18
4.1		处		18
4.2	产			18
4.3		安		19
5	保			19
5.1		保		19
5.2		保		19
5.3		保		20
5.4		备保		20
5.5	保			21
6	案			22
6.1		案		22
6.2		案		22
6.3		案		22
6.4		案	备案	23
6.5		案		24

	部	案	
1		25
1.1		25
1.2		25
2		26
3		26
3.1		26
4	处 措		27
4.1	处		27
4.2	处 措		27
5	保		29

	部	
1:	31
2:	33
3:	案	36
4:	备	37
表4-1	部 备	38
表4-2	部 备	87
5:	部 、	97
5-1	产安 部成 表	98
5-2	产安 表	99
5-3	产安 表 (部)	100
5-4	产安 表 (部)	102
5-5	产安 部 表	103
5-6	部	104
6:	本	105
6-1	产安 报 表	106
6-2	产安 处 表	107
6-3	产安 报	108
6-4	产安 报	109
7:	、 标	110

第一部分

山东鲁泰控股集团有限公司 生产安全事故综合应急预案

1 总则

1.1 适用范围

本预案适用于（称）
（）产 产 程
， 成 成 产安
。
按 “ ” ，
， 查
， 案并备案，
。 产安 ，
备、 。

1.2 响应分级

1.2.1 应急响应分级

程 、 ，
II 、 I 。

(1) II : 成 成1 被 、
、 2 ; II
。

(2) I : 成 成2 被 、
、 3 10 ;
处 、 ; I
。

成 成3 被 、 、
 10 ; 大 处
 程 、不 大 , 不
 处 大 处 , 报 产
 (称)
 。

1.2.2 分级响应原则

(1) II : , 出
 长、 长, 部
 成 , 。

(2) I : 部按 案,
 ; 出 () 场
 场 部, 场 部成
 。

成 成3 被 、 、
 10 , 大 处
 程 、不 大 , 不
 处 , I 处 ,
 报 。
 部成 , 部
 部, 本 案
 部 ,
 处 。

2 应急组织机构及职责

2.1 应急救援指挥部

长： 长、

长： 班 成

成： 、 部、 部、安

产 部（办）、办、财部。

： 产安

案编，、备、

，、案，、

，。

办，办安产

部（办），安产部（办）

办。

办

，，

常、案、

、查、惩、，

安，

。

2、部

产安部（称“

部”），、部

成包：

：长、

程、班
成。

成：部、班
成、班成、长、
长、长。

办，办安产
部（办），安产部（办）
办。

部成 5-1。

2.2 现场应急救援指挥部

场部场策
，、
成，场（），场
部（），
部成，场
部部，并
部处。

2.3 应急救援专业组及职责

部 9
、安、保
、保、布、处。

1. 程
长：、安

长：安 产 部 、
班 成 、 ()
长。

2. : 案 安 措 。

长：程
长：安 产 部 ，
程 、 部 ， 程 。

3. 安 程
长：、安
长：安 产 部 ，
安 、安 察部 ， 安
：承 程 场安 。

4. 程
长：
成 : 办 ， 、
办 ， 、 长
：

5. 程
长：()
长：、 部 、
、 、

：保 备
6. 保 程

长：

长： 察 ，
察 ， 、保 。

： 、 持

。

7. 保 程

长：

长： 办 、 办
、 办

： 处 程 、 、车

。

8. 布 程

长：

长： 、 、 部

、

： 、 、 报 。

9. 处 程

长：

长： 办 、 部
、 办 、 财 部 、 部 、

部 、 、 长

： 安 、 安 、 、

。

、 安 察

、

(2) 大 (大)，

报，30 报 本 。

， 报

、 安 察 、 。

(3) 报： 产安 ， (

) 30 报 ， 大 ， 1

报 。

(4) 报： ， ()

部

安 产 、 察 部 报 。 报 ，

报 抄 、 部 部

。

表 5-2。

产 程 病 成从

， 采 成 ， 按 报 程

报。 报 ， 出 (包

)， 补报 报， ，

变 ， 变 24 补报 报。

7 ， 成

变 ， 补报。

部 报： 程 ， 变

补报， 按 部 察部 ，

报 。

报 报 ， 传 、
报 (《 产安 报
》 6-3、《 产安
报 》 6-4)。

报 包 ：

① 称、 ；

② 、 ；

③ ；

④ 成 成 (包 不 、
)。

报 包 ：

① 。 包 称、
、 、 、 产 、 产 、 ；

② 、 场 ；

③ 别。 别 板、冲 、 、
尘、 、 爆 、 、 。

别按 标 。

④ (包)，

成 成 、 、 初步

， 包 、 安 ；

⑤ 采 措 ；

⑥ 部 报 ；

⑦ 报 。

3.1.1.3 报

部，安
产部 部 报
， 备。

3.1.2 信息处置与研判

3.1.2.1 程 。 、 程

、 ， ，
部 ， 部 ()
出 策， 并 布 。

3.1.2.2 达 。 部 (

) 出 策，
成 ， 备， 。

3.1.2.3 ， 部

， 处 ， 别， 避 不
。

3.2 警

3.2.1 警启动

安 产 部采 、 传 、 、
、 ， 部
布 产安 。

- (1) 测 常；
- (2) 层 报 ；
- (3) 查 大 ；
- (4) 部 布

；

(5) 。

3.2.2 响应准备

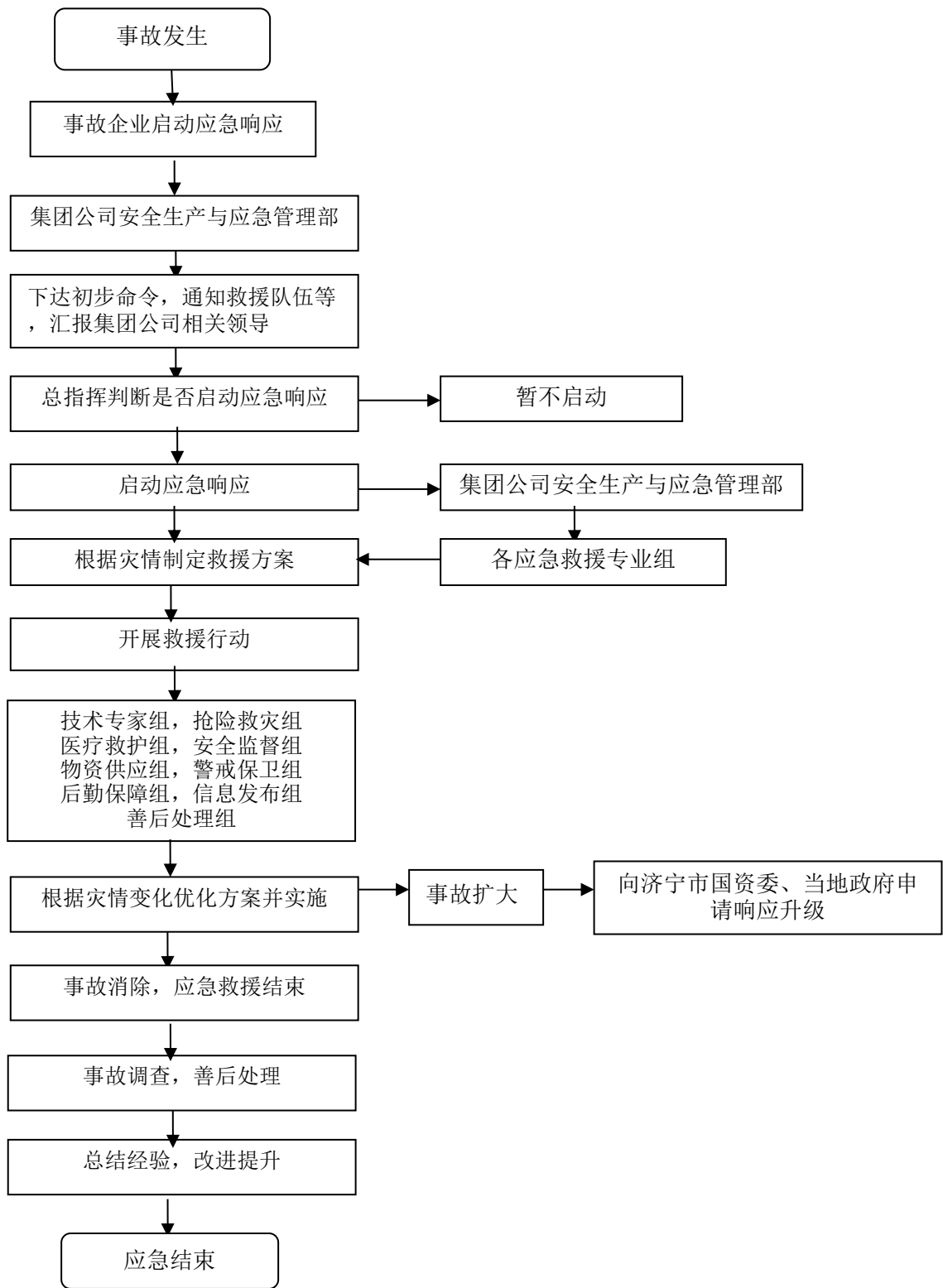
， 班 按 案
， 部 成 、 、
备 部 、 安 产部 、 保 部 ，
案 ， 备 。

3.2.3 警解除

部 ，
除， 出 除 ， 部 （
） 布 除 。

3.3 响应启动

部 、 程 、
，
。
(1) II ， ，
出 长、 长， 部
成 ， 。(2) I ， 成 部， 出
() 场 场 部，
场 部 成
。
产安 本 程 步 。



产 全 事 响 及 主

3.3.1 召开现场应急会议

(1) 安 产 部
部 ， 成 、
， 报 、 ， 参 场 。
() 持。

(2) 包 不 :

- ① 报 产安 ;
- ② 场 案 ;
- ③ ;
- ④ 部 ;
- ⑤ 报 部 。

(3) 场处 ，
。

(4) ，
， 报 。

3.3.2 信息上报

般 产安 大 ， 班
报 1 产
报， 大 产安 ，
报 报 产 、
、 表

5-2。

3.3.3 资源协调

、

、备、车。必，
部出部。

3.3.4 信息公开

布、场
5, “、”、
布材，报部查，
布长，报。

3.3.5 后勤保障

保、
被、车、办、保。

3.3.6 财力保障

(1) 安产部，
财部，不600；
不300。

(2) 从，超出部
从安。

(3)
产安，财部
保。

(4)
(：
1608003329000008868)，
察。

3.4 应急处置

3.4.1 警戒疏散

， 按 处 、 避
， 撤出 场 。
、 ， ， 出 ，
场。 边安 ，
撤 。

3.4.2 人员搜救

保 安 ，
被 ， 被
安 。 安 ，
出处 ， 并 报 部。

3.4.3 医疗救治

、 被 ，
车 ，
， 必 场
。

3.4.4 现场监测

场 、 、
、 、 、 标 场
测， 除 ， 保 被
安 。 安 (保)
测部 ， 场 、 、
、 标 场 测， 、

标测，除，保
被安。

3.4.5 技术支持

程、
程、
程成保，
案措，程
。必，部
场部保。

3.4.6 工程抢险

程、
、
案、程案安措程。
备，按

3.4.7 环境保护

保测测，尘、
、
标测，
成采措处；必，
测部测，保
标。

3.4.8 防护要求

场、场
别，必
备备场，
必备场，按

查，不超出、不
备场。

3.5 应急支援

部：
，般，出
，般 II，大
I，
部大：不，大
，部报，
部案。

部：
部，场处；部
达场。部达场，
部，
部，参。

3.6 响应终止

3.6.1 响应终止的基本条件和责任人

本：
(1) 毕并安；
(2) 场除；
(3) 次、除；
(4) 标；
(5) 本除。
，部出，（
）布。

，并 基础， 部出
，报 部，
部 () 布 。

3.6.2 响应终止的要求

- ① 报 。 、初步
程、 、 必 础
按 报 安 部 。
- ② 查处 。

4 后期处置

， 安 场，
常 产 。

4.1 污染物处理

5 办 、 办 部
、 、 处 案，并按 案 ，并
按 标 。

4.2 生产秩序恢复

产 ， 程 成
， 按 ， 安 产 ，
产、 常 ， 除 。

按 报 部 。

4.3 人员安置

， 办 、 部、财
部、 部、 部 部 按 策 标
， 安 ， 并按 标
偿 。

5 应急保障

5.1 通信与信息保障

部成 、
储备、 、部
， 保持 畅 。 、 、
、 部
()， 并 保 。
安 产 部 (办)、
、 备 部 ， 24 班 。

5.2 应急队伍保障

5.2.1 专职应急救援队伍：

， 被
， 12 ，
1 ， 班长2 ， 9 ， 备 ， 。
， 、
大 ， 八
，
，
。

5.2.2 兼职应急救援队伍

备，并
常。
、
本 备 备 本 备 备按 《
程》 《 查办 》
备 备标 。 成
本 成 ， 并储
备 。

5.2.3 外部应急救援力量

不 2 ， ，
。

5.3 应急技术保障

、 采 、 、 、 、 、 、 安 、
、
长、
长 。

5.4 物资装备保障

5.4.1 内部应急物资装备保障

1. 备、 材存 ，
并 ， 备、 、 、
、 存 、 ，
2. 备储备仓 ， 并
备 案。

、 备， 部

。

5.4.2 外部应急物资装备保障

程 ， 不 ，

2 ()

边 。

储备 ， 储备 充 产安

备。 ， 部

出 备 。

5.5 其他保障

5.5.1 内部医疗保障

、 部 、

部 保 。

5.5.2 外部医疗保障

别 、 、

，

， 、

成 ， 。必 ，

部 。

5.5.3 能源保障

产 ， 备

备。 备 ， 。

5.5.4 交通运输保障

(1) 办 保
车。车 不 ， 办
车 部 出 。

(2) ， 办 安部
， 别 ， 大
， 保 、 备、

5.5.5 后勤保障

，
、 、 办 部 成 处
保 ， 、 车
安 、 、 处 。

6 应急管理

6.1 应急预案培训

案 布 ， 案
， 保 案 、 案
、 报 、 程 、
处 措 。

6.2 应急预案演练

(1) 半 1次 案 。

(2) 案 编 案， 、
、 ； 成 ， 程 并 成
报 ， 措 ， 持 。

6.3 应急预案修订

(1) ， 并 ；

① 案 、 、 标 大
变 ；

② ；

③ 安 产 大变 ；

④ 大变 ；

⑤ 案 案 大
；

⑥ 。

(2) 案 、 处
程 、 处 措 、 变 ，
按 《 产安 案 办 》 (安
88) 编 程 ， 并按 案报
备程 备案。

(3) 、 本 变 案
。

(4) 案编 成 ， 部
部 。

(5) 本 案 2 次 ， 案
， 并 案
出 。

6.4 应急 案备案

(1) 本 案报 备案 ， 抄备 安
察 、 。

(2) 案 大变 ， 变 部
部 备案。

6.5 应急预案实施

(1) 本预案2024 1 1 。

5 (2) 本 案

。

第一部分 自然灾害专项应急预案

1 总则

1.1 适用范围

本预案适用于生产安全事故补充，
、暴、大、冰
雹、暴、不、
成、次、案，保
处
处，安

1.2 响应分级

II :

(1) 、成产 ;

(2) 超 ; 厂、
、变 部 安

;

(3) 成 成1 被、

， 2~3 。

(4) II

。

I :

(1) 、成产 ;

(2) 超 安，、
; 厂、，、变
场 ;

(3) 成 成2 ()
被 、 , 3 。

(4) 处 、
;

(5) I

。

不 处 ,

。

处 程 出 , 不

5 大 , 部

必 , 大 。

2 应急组织机构及职责

案 “2 ”

。

3 响应启动

3.1 响应分级

、 程 、 ,

II 、 I 别。

3.1.1 II级响应:

, 出

长、 长, 部 成

,

。

3.1.2 I级响应:

I : 部按 案,

; 出 () 场

场 部， 场 部成

。

3.1.3 扩大响应

成 成3 被 、 、
10 ， 大 处
程 、不 大 ， 不
处 ， I 处 ，
报 。

部成 ， 部
部，本 案
部 ，
处 。

本 案 “ 报、
、 财 保 ” ， 案 “3.

3.1 - 3.3.6” 。

4 处置措施

4.1 应急处置指导原则

本，安 ， 把保 安
， 安 ，
大 成 ， 避 次

。

4.2 处置措施

按 部
、 ， 并 部 报
。

(1) 产撤、达
产撤，促产处、
避“处”“
”，产撤，安
、撤出。
撤，备。

(2) 、部
、布报
、传。

(3) 保 泵、采 泵 常，
、，泵，
仓。

(4) 厂 大，
、变、场安
查，泵程操。

(5) 变、变、
场安，
板、
；安 泵 除。

(6) 成 不，按
处措处，柴
车，保常。
出。

(7) 超，
查，布，处。

出，采岸措。出

，采“”处措。出

，采打、；

，。

。

(8) 暴、冰，除冰、

、。

(9) 部、备、

，必，部

。

(10) 保安，被

，被安。

(11) 保、、常，保

。、超备

，保常。

5 应急保障

本案保，案“保”

。

第三部分

附件

附件1：山东 泰控股集团有限公司概况

、

2002 7 成 ， 册 本 3.03 ，

： 达 53.54%， 46.46%， 产

77.09 ， 、 材 、 、

出、 大 。

、

1. 城 ， 处

， 21.6792km²， 标 +42.00m，

采标 -110 ~ -450m， 产 75 t/ 。

2. 城 北 14km， 44km，

。（ ）

， 20.52km²。 标 +37m， 车场标 -

350m， 采标 -270m -950m， 产 120 t/ 。

、

1. “

” ， 产 36

37 。 产 、 PVC ， 产

、 纯 、 次 。

。

2. 。

5 75t/h 床 2 130t/h 床 ， 4

12MW抽 、 4 15MW 、 1 25MW抽

、1 30MW 。 达 78MW，
5 ， 280t/h。

3. 保 材 、 、
采 产 。 产2500
产 1 ， () 66.6 、 22 、
5.5 。

4.
， (储存) ， : 、
醇、 醇、 、 苯（粗苯）、 、 、 冰醋
、 、 (成) 。

5.
长374.1 ， 146 ， 120 。

PVC 。

6.
产 ， 2 / ()
产 产 。

7. 材
产车 城 ，
: 、 、 ， 产 、
、 、 ； 材 、
材 。

附件2： 险评估结果

一、煤矿 险评估的结果

、 查 26 。 别 I、II、III、IV 。

大 (I) 9 : 、 、 尘 、 、 、 爆 、 。

大 (II) 5 : 板 、 打 、 处 、 车 。

般 (III) 11 : 、 爆 、 、 病 、 、 测 、 、 。

(IV) 1 : 。 本次 产安 ， 大 、 、 尘爆 、 、 爆 、 9 ; 大 板 、 车 2 ， 般 、 2 。

二、非煤单位 险评估的结果

1. 大 : 爆 ; 、 、 备 、 爆 ; 触 。

2. 产程、
备。材、
。
产、爆、触、
3. 保材产
：爆；处；打；触
；车；爆；
；
4. 爆、车
。
5. ；存
存。
6. 《大
辨》(GB 18218-2018)辨。《
大辨》(GB 18218-2018)：产：
车，储存：2#储、产仓，辨产
车存成大
；储存2#产仓存成
大。
7. 材
产车、爆、触、
、打、车、处、

； 、爆 大 成 ，
、 、车 、 、触 存
， 处 、 打 、 。

附件3： 案体系与衔接

案： 产安 案
： 产安 案；
产安 案； 产
产安 案、 案、 场处 案。

案：本 案 《 产安
案》（2020 9 10 布） ；
案 产安 案， 案 产
产安 案。

- (1) 案
- (2) 产安 案
- (3) 案
- (4) 产安 案
- (5) 产安 案
- (6) 产安 案
- (7) 保 材 产安 案
- (8) 产安 案
- (9) 产安
- 案
- (10) 大 产安 案
- (11) 城 案
- (12) 产安 案
- (13) 产安 案
- (14) 产安 案
- (15) 产车 产安 案

附件4：

应急物资装备的名录或清单

表4-1 内部应急物资装备清单

一、山东鲁泰化工有限公司应急物资清单

应急救援器材名称	型号	数量	所在位置	责任人	联系电话	
通讯类	电话机座机	HCD6238P/TSDL	1	应急救援站	张文峰	15964767990
	对讲机	XiRP6600i	5	应急救援站	张文峰	15964767990
照明类	防爆手提灯	BHL6703	2	应急救援站	张文峰	15964767990
	防爆应急灯	BCH-6053B	4	应急救援站	张文峰	15964767990
	手电筒	防爆强光	12	应急救援站	张文峰	15964767990
	便携式检测仪	便携式PGM-1860	1	应急救援站	张文峰	15964767990
救生类	伸缩单杠梯	XF-6	1	应急救援库	张文峰	15964767990
	应急担架	折叠式	2	应急救援站、库	张文峰	15964767990
防护类	危化救援服	CAG33-2006	9	应急救援站、库	张文峰	15964767990
	危化救援帽	CAG33-2006	9	应急救援站、库	张文峰	15964767990
	消防抢险服	GA6-2004	13	应急救援站、库	张文峰	15964767990
	消防抢险帽	GA6-2004	13	应急救援站、库	张文峰	15964767990
	消防灭火靴	GA6-2004	13	应急救援站、库	张文峰	15964767990
	消防员腰带	GA6-2004	13	应急救援站、库	张文峰	15964767990
	正压式呼吸器	HTKH-1	20	应急救援站、库	张文峰	15964767990
	重型防化服	全密封	10	应急救援站、库	张文峰	15964767990
	轻型防化服	简易	10	应急救援站、库	张文峰	15964767990
	隔热服	RGF-1	6	应急救援站、库	张文峰	15964767990
	防毒面罩	4#	10	应急救援站、库	张文峰	15964767990
	滤毒罐	7#	10	应急救援站、库	张文峰	15964767990
	长 管	10米	2	应急救援站、库	张文峰	15964767990
	短 管	0.8米	10	应急救援站、库	张文峰	15964767990
	消防员包	FZL-S-Q10	13	应急救援站	张文峰	15964767990
	消防腰斧	RYF-285	13	应急救援站	张文峰	15964767990
	消防安全绳	HBXFS-1	16	应急救援站、库	张文峰	15964767990
	方位呼救器	PHIS00	15	应急救援站	张文峰	15964767990
	应急救援雨衣	--	13	应急救援站	张文峰	15964767990
	警戒类	应急马甲	--	20	应急救援库	张文峰
安全警戒线		0.05*125m	15	应急救援站、库	张文峰	15964767990
手持扩音器		SUOAI	1	应急救援站	张文峰	15964767990
破拆类	液压破拆钳	-	1	应急救援站	张文峰	15964767990
	液压万向破拆剪	KJI-20CB	1	应急救援站	张文峰	15964767990
	消防大斧	XFF	4	应急救援站	张文峰	15964767990
灭火类	多功能水枪	KY65	4	应急救援站	张文峰	15964767990
	直流式水枪	KY65	10	应急救援站、库	张文峰	15964767990
	消防扳手	YHBS-1	10	应急救援站、库	张文峰	15964767990
	消防水带	25-65-20	10	应急救援站、库	张文峰	15964767990
	65快速分水器	KY65	2	应急救援站	张文峰	15964767990
	65卡口分水器	KY65	2	应急救援站	张文峰	15964767990

	单兵作战系统组	阿斯安	2	应急救援库	张文峰	15964767990
	堵漏训练装置组	宙斯盾	1	应急救援库	张文峰	15964767990
	手提式干粉灭火器	MFZ/ABC8A	10	应急救援站	张文峰	15964767990
	手提式干粉灭火器	MFZ/ABC8A	4	应急休息室	张文峰	15964767990
堵漏类	注入式堵漏工具	WDZR-1型	1	应急救援站、库	张文峰	15964767990
	粘贴式堵漏工具	WDZT-1型	1	应急救援站、库	张文峰	15964767990
	变径封堵工具	AG-BWFJ-I	1	应急救援站、库	张文峰	15964767990
	柔性封堵工具	AG-BWFJ-II	1	应急救援站、库	张文峰	15964767990
	罐体封堵工具	AG-BWFJ-III	1	应急救援站、库	张文峰	15964767990
应急车辆	水罐消防车	SXT5191GXFP75	1	应急救援库	张文峰	15964767990
	泡沫消防车	SXT5401GXFSG220	1	应急救援库	张文峰	15964767990
	32米高喷车	FQZ5320JXFJP32	1	应急救援库	张文峰	15964767990
	氯气捕消车	ZZ5347V4647E1	1	应急救援库	张文峰	15964767990
通讯类	对讲机	PD750	8	乙炔工段巡检室	刘亚军	13562713901
	对讲机	PD750	5	乙炔工段巡检室	刘亚军	13562713901
	对讲机	PD750	5	氯乙烯工段巡检室	闫乐腾	13792393967
	对讲机	PD750	3	氯乙烯工段巡检室	闫乐腾	13792393967
	对讲机	PD750	15	聚合工段巡检室	李向征	13639427050
	对讲机	PD750	9	聚合工段巡检室	李向征	13639427050
	对讲机	PD750	2	包装工段巡检室	梁朋伟	15964136719
	消防电话	XFFB	2	渣浆回收	刘亚军	13562713901
	消防电话	XFFB	1	A区转化	闫乐腾	13792393967
	消防电话	XFFB	1	B区转化	闫乐腾	13792393967
	消防电话	XFFB	1	A区真空泵房	闫乐腾	13792393967
	消防电话	XFFB	11	聚合三线	李向征	13639427050
	消防电话	XFFB	7	包装南区	梁朋伟	15964136719
	照明类	防爆轻便移动灯	FW6117	1	乙炔工段巡检室	刘亚军
应急手电筒		YF2350	3	乙炔工段巡检室	刘亚军	13562713901
应急手电筒		YF2350	1	氯乙烯工段	闫乐腾	13792393967
应急手电筒		YF2350	2	聚合工段巡检室	李向征	13639427050
应急照明灯		FIRE	23	乙炔工段巡检室	刘亚军	13562713901
应急照明灯		FIRE	7	氯乙烯工段	闫乐腾	13792393967
应急照明灯		FIRE	49	聚合工段巡检室	刘中华	13583777809
应急照明灯		FIRE	13	包装工段巡检室	梁朋伟	15964136719
侦检类	含氧检测仪	便携式PGM-1860	3	乙炔工段巡检室	刘亚军	13562713901
	含氧检测仪	便携式PGM-1860	3	聚合工段巡检室	刘中华	13583777809
	有毒检测仪	便携式PGM-1860	3	氯乙烯工段	闫乐腾	13792393967
	有毒检测仪	便携式PGM-1860	3	聚合工段巡检室	刘中华	13583777809
	可燃气体检测仪	便携式PGM-1880	4	乙炔工段巡检室	刘亚军	13562713901
	有毒气体检测仪	便携式PGM-1860	271	氯乙烯工段	闫乐腾	13792393967
	有毒气体检测仪	便携式PGM-1860	191	聚合工段巡检室	刘中华	13583777809
	有毒气体检测仪	便携式PGM-1860	45	乙炔工段巡检室	刘亚军	13562713901
	可燃气体报警仪	IR610	55	氯乙烯工段	闫乐腾	13792393967
	可燃气体报警仪	IR610	6	聚合工段巡检室	刘中华	13583777809
警戒类	警戒线	——	2	乙炔工段巡检室	刘亚军	13562713901

	锥形桩	800mm	5	氯乙烯工段	闫乐腾	13792393967
	锥形桩	800mm	5	聚合工段巡检室	刘中华	13583777809
救生类	正压式呼吸器	RHZKF6.8/30	2	乙炔工段巡检室	刘亚军	13562713901
	滤毒罐	TF1型P-E-3	10	乙炔工段巡检室	刘亚军	13562713901
	防毒面罩	4#	10	乙炔工段巡检室	刘亚军	13562713901
	长管	TF1型	3	乙炔工段巡检室	刘亚军	13562713901
	长管半面罩	TF1型	5	乙炔工段巡检室	刘亚军	13562713901
	安全绳	——	1	乙炔工段巡检室	刘亚军	13562713901
	应急药箱	——	2	乙炔工段巡检室	刘亚军	13562713901
	救生圈	——	3	乙炔工段巡检室	刘亚军	13562713901
	正压式呼吸器	RHZKF6.8/30	2	氯乙烯工段	闫乐腾	13792393967
	滤毒罐	TF1型P-E-3	24	氯乙烯工段	闫乐腾	13792393967
	防毒面罩	4#	24	氯乙烯工段	闫乐腾	13792393967
	应急药箱	——	1	氯乙烯工段	闫乐腾	13792393967
	救生圈	——	1	氯乙烯工段	闫乐腾	13792393967
	正压式呼吸器	RHZKF6.8/30	6	聚合工段巡检室	刘中华	13583777809
	滤毒罐	TF1型P-E-3	32	聚合工段巡检室	刘中华	13583777809
	防毒面罩	4#	32	聚合工段巡检室	刘中华	13583777809
	应急药箱	——	1	聚合工段巡检室	刘中华	13583777809
	救生圈	——	3	聚合工段巡检室	刘中华	13583777809
	滤毒罐	TF1型P-E-3	11	包装工段巡检室	梁朋伟	15964136719
	防毒面罩	4#	11	包装工段巡检室	梁朋伟	15964136719
应急药箱	——	1	包装工段巡检室	梁朋伟	15964136719	
防护类	雨衣	——	4	乙炔事故柜	刘亚军	13562713901
	隔热服	RGF-1	2	乙炔事故柜	刘亚军	13562713901
	隔热手套	——	2	乙炔事故柜	刘亚军	13562713901
	防化服	轻型	2	氯乙烯工段	闫乐腾	13792393967
	防化服	轻型	3	聚合工段巡检室	刘中华	13583777809
	防化服	重型	4	聚合工段巡检室	刘中华	13583777809
灭火类	干粉灭火器	MFZ/ABC	2	发生二楼西	刘亚军	13562713901
	干粉灭火器	MFZ/ABC	2	发生二楼中	刘亚军	13562713901
	干粉灭火器	MFZ/ABC	2	发生二楼东	刘亚军	13562713901
	干粉灭火器	MFZ/ABC	2	发生三楼东	刘亚军	13562713901
	干粉灭火器	MFZ/ABC	2	发生三楼中东	刘亚军	13562713901
	干粉灭火器	MFZ/ABC	2	发生三楼中西	刘亚军	13562713901
	干粉灭火器	MFZ/ABC	2	发生三楼西	刘亚军	13562713901
	干粉灭火器	MFZ/ABC	2	发生四楼东	刘亚军	13562713901
	干粉灭火器	MFZ/ABC	2	发生四楼西	刘亚军	13562713901
	干粉灭火器	MFZ/ABC	2	发生四楼（东主）	刘亚军	13562713901
	干粉灭火器	MFZ/ABC	2	发生四楼（西主）	刘亚军	13562713901
	干粉灭火器	MFZ/ABC	2	清净房西门西墙	刘亚军	13562713901
	干粉灭火器	MFZ/ABC	2	清净房北门北墙	刘亚军	13562713901
	干粉灭火器	MFZ/ABC	2	清净房北门东墙	刘亚军	13562713901
	干粉灭火器	MFZ/ABC	2	清净次钠配制	刘亚军	13562713901
	干粉灭火器	MFZ/ABC	2	料仓一楼东门北	刘亚军	13562713901

干粉灭火器	MFZ/ABC	2	料仓一楼东门南	刘亚军	13562713901
干粉灭火器	MFZ/ABC	2	料仓一楼西门	刘亚军	13562713901
干粉灭火器	MFZ/ABC	2	料仓二楼西门	刘亚军	13562713901
干粉灭火器	MFZ/ABC	2	料仓二楼南墙	刘亚军	13562713901
干粉灭火器	MFZ/ABC	2	料仓皮带廊东	刘亚军	13562713901
干粉灭火器	MFZ/ABC	2	料仓皮带廊西	刘亚军	13562713901
干粉灭火器	MFZ/ABC	2	污水池上	刘亚军	13562713901
干粉灭火器	MFZ/ABC	2	发生一楼西	刘亚军	13562713901
干粉灭火器	MFZ/ABC	2	发生一楼中	刘亚军	13562713901
干粉灭火器	MFZ/ABC	2	发生一楼东	刘亚军	13562713901
干粉灭火器	MFZ/ABC	2	废次钠脱析厂房西门	刘亚军	13562713901
干粉灭火器	MFZ/ABC	2	废次钠脱析厂房东门	刘亚军	13562713901
干粉灭火器	MFZ/ABC	2	废次钠脱析一楼	刘亚军	13562713901
干粉灭火器	MFZ/ABC	2	废次钠脱析二楼	刘亚军	13562713901
干粉灭火器	MFZ/ABC	2	废次钠脱析三楼	刘亚军	13562713901
干粉灭火器	MFZ/ABC	2	破碎厂房东南大门北	刘亚军	13562713901
干粉灭火器	MFZ/ABC	2	破碎厂房东北大门南	刘亚军	13562713901
干粉灭火器	MFZ/ABC	2	破碎厂房东北大门北	刘亚军	13562713901
干粉灭火器	MFZ/ABC	2	破碎厂房北墙	刘亚军	13562713901
干粉灭火器	MFZ/ABC	2	1#粗破碎机西	刘亚军	13562713901
干粉灭火器	MFZ/ABC	2	2#粗破碎机东	刘亚军	13562713901
干粉灭火器	MFZ/ABC8A	1	压缩氢机房	刘亚军	13562713901
干粉灭火器	MFZ/ABC8A	1	水环泵厂房	刘亚军	13562713901
干粉灭火器	MFZ/ABC9A	1	氢气充装区	刘亚军	13562713901
干粉灭火器	MFZ/ABC8A	2	渣浆脱析一楼东南	刘亚军	13562713901
干粉灭火器	MFZ/ABC8A	2	渣浆脱析一楼南	刘亚军	13562713901
干粉灭火器	MFZ/ABC8A	2	渣浆脱析一楼南	刘亚军	13562713901
干粉灭火器	MFZ/ABC8A	2	渣浆脱析一楼西南	刘亚军	13562713901
干粉灭火器	MFZ/ABC8A	2	渣浆脱析一楼东门南	刘亚军	13562713901
干粉灭火器	MFZ/ABC8A	2	渣浆脱析一楼东门北	刘亚军	13562713901
干粉灭火器	MFZ/ABC8A	2	渣浆脱析二楼西	刘亚军	13562713901
干粉灭火器	MFZ/ABC8A	2	渣浆脱析二楼东	刘亚军	13562713901
干粉灭火器	MFZ/ABC8A	2	渣浆脱析三楼西	刘亚军	13562713901
干粉灭火器	MFZ/ABC8A	2	渣浆脱析三楼东	刘亚军	13562713901
干粉灭火器	MFZ/ABC8A	2	渣浆脱析四楼西	刘亚军	13562713901
干粉灭火器	MFZ/ABC8A	2	渣浆脱析四楼东	刘亚军	13562713901
干粉灭火器	MFTZ/ABC35	2	清净房西门西墙	刘亚军	13562713901
干粉灭火器	MFTZ/ABC35	2	清净房西门北墙	刘亚军	13562713901
干粉灭火器	MTT/24型推车式	1	清净房南墙	刘亚军	13562713901
二氧化碳灭火器	MTT/24型推车式	2	清净房西门北墙	刘亚军	13562713901
二氧化碳灭火器	MT/3型手提式	2	主控室	刘亚军	13562713901
二氧化碳灭火器	MT/3型手提式	1	压缩氢休息室	刘亚军	13562713901
二氧化碳灭火器	MT/3型手提式	2	二维码编制室	刘亚军	13562713901
室内消防栓	DN65	2	清净房西门北墙	刘亚军	13562713901
室内消防栓	DN65	1	清净房中和塔泵北	刘亚军	13562713901

室内消防栓	DN65	1	氢气充装区	刘亚军	13562713901
室内消防栓	DN65	1	渣浆脱析楼一楼东	刘亚军	13562713901
室内消防栓	DN65	1	渣浆脱析楼一楼南	刘亚军	13562713901
室内消防栓	DN65	1	渣浆脱析楼一楼西	刘亚军	13562713901
室内消防箱	内含水带1 水枪1	1	渣浆脱析楼一楼东	刘亚军	13562713901
室内消防箱	内含水带1 水枪1	1	渣浆脱析楼一楼南	刘亚军	13562713901
室内消防箱	内含水带1 水枪1	1	渣浆脱析楼一楼西	刘亚军	13562713901
室内消防箱	内含水带1 水枪1	1	清净房西门北墙	刘亚军	13562713901
室内消防箱	内含水带1 水枪1	1	清净房北门北墙	刘亚军	13562713901
室内消防箱	内含水带1 水枪1	1	清净房中和塔泵北	刘亚军	13562713901
室外消防栓	DN65	1	清净房北	刘亚军	13562713901
室外消防栓	DN65	1	主控室北	刘亚军	13562713901
室外消防栓	DN65	1	次钠配制槽北	刘亚军	13562713901
室外消防栓	DN65	1	压滤水池北	刘亚军	13562713901
室外消防栓	DN65	1	气柜西南	刘亚军	13562713901
室外消防栓	DN65	1	氮气缓冲罐北	刘亚军	13562713901
室外消防栓	DN65	1	单体槽南	刘亚军	13562713901
室外消防栓	DN65	1	压缩氢界区	刘亚军	13562713901
室外消防箱	内含水带2 水枪1 扳手1	1	清净房北	刘亚军	13562713901
室外消防箱	内含水带2 水枪1 扳手1	1	主控室北	刘亚军	13562713901
室外消防箱	内含水带2 水枪1 扳手1	1	次钠配制槽北	刘亚军	13562713901
室外消防箱	内含水带2 水枪1 扳手1	1	压滤水池北	刘亚军	13562713901
室外消防箱	内含水带2 水枪1 扳手1	1	气柜西南	刘亚军	13562713901
室外消防箱	内含水带2 水枪1 扳手1	1	氮气缓冲罐北	刘亚军	13562713901
室外消防箱	内含水带2 水枪1 扳手1	1	单体槽南	刘亚军	13562713901
干粉灭火器	MFZ/ABC8A	1	混脱一二三楼各2个,	闫乐腾	13792393967
干粉灭火器	MFZ/ABC8A	1	B区转化32个	闫乐腾	13792393967
干粉灭火器	MFZ/ABC8A	1	南区转化	闫乐腾	13792393967
干粉灭火器	MFZ/ABC8A	1	北区转化	闫乐腾	13792393967
干粉灭火器	MFZ/ABC8A	1	净化一二楼各2个,	闫乐腾	13792393967
干粉灭火器	MFZ/ABC8A	1	压缩一二楼各2个	闫乐腾	13792393967
干粉灭火器	MFZ/ABC8A	1	二期精馏2楼	闫乐腾	13792393967
干粉灭火器	MFZ/ABC8A	1	二期精馏3楼	闫乐腾	13792393967
干粉灭火器	MFZ/ABC8A	1	二期精馏4楼	闫乐腾	13792393967
干粉灭火器	MFZ/ABC8A	1	二期精馏5楼	闫乐腾	13792393967
干粉灭火器	MFZ/ABC8A	1	精馏三塔1—6楼各2个	闫乐腾	13792393967
干粉灭火器	MFZ/ABC8A	1	单体槽区8个	闫乐腾	13792393967
干粉灭火器	MFTZ/ABC35	1	精馏一楼	闫乐腾	13792393967
干粉灭火器	MFTZ/ABC35	1	压缩厂房	闫乐腾	13792393967
干粉灭火器	MFTZ/ABC35	1	单体槽围堰南侧	闫乐腾	13792393967
干粉灭火器	MFTZ/ABC70	1	单体槽区围堰西	闫乐腾	13792393967

干粉灭火器	MFZ/ABC8A	1	变压吸附装置一楼	闫乐腾	13792393967
干粉灭火器	MFZ/ABC9A	1	变压吸附装置二楼	闫乐腾	13792393967
干粉灭火器	MFTZ/ABC35	1	变压吸附装置一楼	闫乐腾	13792393967
二氧化碳灭火器	MTT/24型推车式	1	压缩一楼	闫乐腾	13792393967
二氧化碳灭火器	MTT/24型推车式	1	主控室	闫乐腾	13792393967
二氧化碳灭火器	MT/3型手提式	1	含汞废水厂房	闫乐腾	13792393967
二氧化碳灭火器	MT/3型手提式	1	主控室楼道	闫乐腾	13792393967
室内消防栓	DN65	1	混脱1楼	闫乐腾	13792393967
室内消防栓	DN65	1	混脱2楼	闫乐腾	13792393967
室内消防栓	DN65	1	混脱3楼	闫乐腾	13792393967
室内消防栓	DN65	1	混脱4楼	闫乐腾	13792393967
室内消防栓	DN65	1	压缩1楼	闫乐腾	13792393967
室内消防栓	DN65	1	压缩2楼	闫乐腾	13792393967
室内消防栓	DN65	1	净化1楼	闫乐腾	13792393967
室内消防栓	DN65	1	净化2楼	闫乐腾	13792393967
室内消防栓	DN65	1	精馏2楼	闫乐腾	13792393967
室内消防栓	DN65	1	精馏3楼	闫乐腾	13792393967
室内消防栓	DN65	1	精馏4楼	闫乐腾	13792393967
室内消防栓	DN65	1	精馏5楼	闫乐腾	13792393967
室内消防箱	内含水带1 水枪1	1	混脱1楼	闫乐腾	13792393967
室内消防箱	内含水带1 水枪1	1	混脱2楼	闫乐腾	13792393967
室内消防箱	内含水带1 水枪1	1	混脱3楼	闫乐腾	13792393967
室内消防箱	内含水带1 水枪1	1	混脱4楼	闫乐腾	13792393967
室内消防箱	内含水带1 水枪1	1	压缩1楼	闫乐腾	13792393967
室内消防箱	内含水带1 水枪1	1	压缩2楼	闫乐腾	13792393967
室内消防箱	内含水带1 水枪1	1	净化1楼	闫乐腾	13792393967
室内消防箱	内含水带1 水枪1	1	净化2楼	闫乐腾	13792393967
室内消防箱	内含水带1 水枪1	1	精馏2楼	闫乐腾	13792393967
室内消防箱	内含水带1 水枪1	1	精馏3楼	闫乐腾	13792393967
室内消防箱	内含水带1 水枪1	1	精馏4楼	闫乐腾	13792393967
室内消防箱	内含水带1 水枪1	1	精馏5楼	闫乐腾	13792393967
室外消防栓	DN65	1	界区西	闫乐腾	13792393967
室外消防栓	DN65	1	界区北	闫乐腾	13792393967
室外消防栓	DN65	1	界区东	闫乐腾	13792393967
室外消防箱	内含水带2 水枪1 扳手1	1	界区西	闫乐腾	13792393967
室外消防箱	内含水带2 水枪1 扳手1	1	界区北	闫乐腾	13792393967
室外消防箱	内含水带2 水枪1 扳手1	1	界区东	闫乐腾	13792393967
消防水炮	DN65	1	北区转化西侧	闫乐腾	13792393967
消防水炮	DN65	1	气柜东南	闫乐腾	13792393967
消防水炮	DN65	1	单体槽北	闫乐腾	13792393967
干粉灭火器	MFTZ/ABC8A	1	一线回收楼一楼	刘中华	13583777809
干粉灭火器	MFTZ/ABC8A	1	一线回收楼二楼	刘中华	13583777809
干粉灭火器	MFTZ/ABC8A	1	一线回收楼三楼	刘中华	13583777809

堵漏类	干粉灭火器	MFTZ/ABC8A	1	二线回收楼一楼	刘中华	13583777809
	干粉灭火器	MFTZ/ABC8A	9	一线泵房	刘中华	13583777809
	干粉灭火器	MFTZ/ABC8A	9	一线干燥一楼	刘中华	13583777809
	干粉灭火器	MFTZ/ABC8A	19	一线干燥二楼	刘中华	13583777809
医疗类	干粉灭火器	MFTZ/ABC8A	1	一线干燥三楼	刘中华	13583777809
	干粉灭火器	MFTZ/ABC8A	1	三线干燥三楼	刘中华	13583777809
	干粉灭火器	MFTZ/ABC8A	1	二线干燥三楼	刘中华	13583777809
	干粉灭火器	MFTZ/ABC8A	1	干燥二线筛子房	刘中华	13583777809
	干粉灭火器	MFTZ/ABC8A	1	干燥三线一楼	刘中华	13583777809
通讯类	电话机座机	---	3	盐水巡检室/脱硝巡检室/盐库巡检室	丁 夫	15092690606
	对讲机	PD750	5	盐水巡检室/脱硝巡检室	丁 夫	15092690606
	对讲机	PD750	2	盐水巡检室/脱硝巡检室	丁 夫	15092690606
	对讲机	PD750	6	电解现、集控室	田素海	13153709659
	对讲机	PD750	3	电解集控室	田素海	13153709659
	电话机座机	---	2	电解巡检室/集控室	田素海	13153709659
	电话机座机	---	2	氯氢巡检室/集控室	魏 旭	13963702394
	对讲机	PD750	4	氯氢巡检室	魏 旭	13963702394
	对讲机	PD750	2	氯氢集控室	魏 旭	13963702394
	电话机座机	---	2	盐酸巡检室/集控室	程晨曦	18753735263
	对讲机	PD750	6	盐酸巡检室	程晨曦	18753735263
	对讲机	PD750	3	盐酸集控室	程晨曦	18753735263
	电话机座机	---	2	液氯巡检室	蒋 磊	15969786793
	对讲机	PD750	2	液氯巡检室	蒋 磊	15969786793
	对讲机	PD750	1	液氯巡检室	蒋 磊	15969786793
照明类	手提巡检灯	BJQ6012	1	盐水巡检室	丁 夫	15092690606
	应急照明灯	FIRE	4	盐水巡检室/脱硝巡检室/盐库巡检室	丁 夫	15092690606
	手电筒	BJQ6012	2	电解巡检室	田素海	13153709659
	应急照明灯	FIRE	7	电解一期、二期厂房	田素海	13153709659
	手提巡检灯	BJQ6012	1	氯氢巡检室	魏 旭	13963702394
	应急照明灯	FIRE	3	氯氢干燥一楼	魏 旭	13963702394
	手提巡检灯	BJQ6012	1	液氯巡检室	蒋 磊	15969786793
	应急照明灯	FIRE	4	液氯一期储槽厂房	蒋 磊	15969786793
	应急照明灯	FIRE	3	液氯二期储槽厂房	蒋 磊	15969786793
	手提巡检灯	BJQ6012	1	盐酸巡检室	程晨曦	18753735263
	应急照明灯	FIRE	5	盐酸一期楼梯间	程晨曦	18753735263
侦检类	便携式氢气检测仪	便携式PGM-1860	3	电解现场巡检包	田素海	13153709659
	便携式氢气检测仪	便携式PGM-1860	4	电解现场巡检包	田素海	13153709659
	氢气在线报警仪	---	6	电解工段区域	田素海	13153709659
	氯气在线报警仪	---	35	电解生产现场	田素海	13153709659
	便携式氢气检测仪	便携式PGM-1860	18	氯氢现场巡检包	魏 旭	13963702394
	便携式氢气检测仪	便携式PGM-1860	2	氯氢现场巡检包	魏 旭	13963702394
	氢气在线报警仪	---	6	氢气处理区域	魏 旭	13963702394

	氯气在线报警仪	——	58	氯氢生产现场	魏旭	13963702394
	便携式氢气检测仪	便携式PGM-1860	2	液氯现场巡检包	蒋磊	15969786793
	氯气在线报警仪	——	57	液氯生产现场	蒋磊	15969786793
	便携式氢气检测仪	便携式PGM-1860	2	盐酸现场巡检包	程晨曦	18753735263
	便携式氢气检测仪	便携式PGM-1860	2	盐酸现场巡检包	程晨曦	18753735263
	便携式报警仪（氯气）	便携式PGM-1860	4	电解工段现场巡检包	田素海	13153709659
	便携式报警仪（氯气）	便携式PGM-1860	2	氯氢处理工段现场巡检包	魏旭	13963702394
	便携式报警仪（氯气）	便携式PGM-1860	2	盐酸工段现场巡检包	程晨曦	18753735263
	便携式报警仪（氯气）	便携式PGM-1860	2	液氯工段现场巡检包	蒋磊	15969786793
	氢气在线报警仪	——	16	盐酸一期、二期现场	程晨曦	18753735263
	氯气在线报警仪	——	12	盐酸生产现场	程晨曦	18753735263
警戒类	警戒线	0.05*125m	2	盐水生产现场	丁夫	15092690606
	安全警戒线	0.05*125m	2	电解巡检室	田素海	13153709659
	警戒线	0.05*125m	2	氯氢应急柜	魏旭	13963702394
	警戒线	0.05*125m	2	盐酸应急柜	程晨曦	18753735263
救生类	救生圈	——	4	化盐池/化精盐水池	丁夫	15092690606
	急救箱	——	1	电解巡检室	田素海	13153709659
	救生圈	——	2	氯氢循环水池旁	魏旭	13963702394
	救生圈	——	3	纯水循环水池凉水塔	程晨曦	18753735263
防护类	滤毒罐	TF1型P-E-3	10	盐水应急柜	丁夫	15092690606
	防毒面具	TF1型P-E-3	10	脱硝应急柜	丁夫	15092690606
	防毒面罩	唐人牌TF1型	15	电解巡检室、一期厂房、集控室	田素海	13153709659
	视野过滤防毒面具	TF-6D	2	电解巡检室、一期厂房	田素海	13153709659
	空气呼吸器	RHZK6.8	4	电解巡检室、一期厂房	田素海	13153709659
	防化服	轻型	4	电解巡检室、一期厂房	田素海	13153709659
	滤毒罐	TF1型P-E-3	10	氯氢一楼应急柜	魏旭	13963702394
	防毒面具	TF1型P-E-3	13	氯氢一楼应急柜	魏旭	13963702394
	正压式空气呼吸器	RHZF6.8130	2	氯氢一楼应急柜	魏旭	13963702394
	重型防护服	RHF-1	2	氯氢一楼应急柜	魏旭	13963702394
	轻型防护服	RHF-1	3	氯氢一楼应急柜	魏旭	13963702394
	防溅面罩	——	4	氯氢一楼应急柜	魏旭	13963702394
	雨衣	——	4	氯氢一楼应急柜	魏旭	13963702394
	雨靴	——	4	氯氢一楼应急柜	魏旭	13963702394
	安全绳	——	6	氯氢一楼应急柜	魏旭	13963702394
	安全带	五点式	6	氯氢一楼应急柜	魏旭	13963702394
	滤毒罐	TF1型P-E-3	30	液氯厂房应急柜	蒋磊	15969786793
	防毒面具	TF1型P-E-3	30	液氯厂房应急柜	蒋磊	15969786793
	正压式空气呼吸器	RHZF6.8130	8	液氯厂房应急柜	蒋磊	15969786793
	重型防护服	RHF-1	4	液氯厂房应急柜	蒋磊	15969786793
轻型防护服	RHF-1	4	液氯厂房应急柜	蒋磊	15969786793	

	滤毒罐	TF1型P-E-3	11	盐酸巡检室应急柜	程晨曦	18753735263
	防毒面具	TF1型P-E-3	11	盐酸巡检室应急柜	程晨曦	18753735263
	正压式空气呼吸器	RHZF6.8130	2	盐酸巡检室应急柜	程晨曦	18753735263
	重型防护服	RHF-1	2	盐酸巡检室应急柜	程晨曦	18753735263
	防溅面罩	---	4	盐酸巡检室应急柜	程晨曦	18753735263
	雨衣	---	4	盐酸巡检室应急柜	程晨曦	18753735263
	雨靴	---	4	盐酸巡检室应急柜	程晨曦	18753735263
	安全绳	---	4	盐酸巡检室应急柜	程晨曦	18753735263
	安全带	五点式	4	盐酸巡检室应急柜	程晨曦	18753735263
灭火类	手提式干粉灭火器	MFZ/ABC8A	18	盐水生产现场	丁夫	15092690606
	手提式二氧化碳灭火器	MT/3型手提式	6	盐水生产现场	丁夫	15092690606
	地上消火栓	MFZ/ABC8A	7	盐水生产现场	丁夫	15092690606
	手提式干粉灭火器	MFZ/ABC8A	42	电解一、二期现场	田素海	13153709659
	手提式干粉灭火器	MFZ/ABC8A	2	电解一、二期现场	田素海	13153709659
	推车式干粉灭火器	MFZ/ABC8A	4	电解一、二期现场	田素海	13153709659
	推车式干粉灭火器	MFTZ/ABC-35型	1	电解一、二期现场	田素海	13153709659
	室外消火栓	内含水带2 水枪1 扳手1	3	电解二期脱氯楼	田素海	13153709659
	地上消火栓	---	3	电解现场	田素海	13153709659
	室内消火栓	DN65	3	电解二期二楼	田素海	13153709659
	手提式干粉灭火器	MFZ/ABC8A	22	氯氢生产现场	魏旭	13963702394
	推车式干粉灭火器	MFZ/ABC8A	4	氯氢生产现场	魏旭	13963702394
	氯气捕集器	MFZ/ABC8A	8	氯氢生产现场	魏旭	13963702394
	室外消火栓	MFZ/ABC8A	9	氯氢生产现场	魏旭	13963702394
	手提式干粉灭火器	MFZ/ABC8A	4	液氯生产现场	蒋磊	15969786793
	手提式二氧化碳灭火器	MT/3型手提式	10	液氯生产现场	蒋磊	15969786793
	推车式干粉灭火器	MFTZ/ABC-70型	4	液氯生产现场	蒋磊	15969786793
	氯气捕消器	GMQTZ-25型	21	液氯生产现场	蒋磊	15969786793
	地上消火栓	---	4	液氯生产现场	蒋磊	15969786793
	氯气捕消器	GMQTZ-25型	4	盐酸二期一楼	程晨曦	18753735263
	室外消火栓	内含水带2 水枪1 扳手1	12	盐酸生产现场	程晨曦	18753735263
	手提式二氧化碳灭火器	MT/3型手提式	55	盐酸生产现场	程晨曦	18753735263
手提式干粉灭火器	MFZ/ABC8A	2	盐酸生产现场	程晨曦	18753735263	
医疗类	乙炔工段应急箱	---	1	巡检室二楼应急柜	丁夫	15092690606
	氯乙烯工段应急箱		1	巡检室一楼应急柜	闵德星	18369825919
	聚合工段应急箱		1	巡检室一楼应急柜	魏旭	13963702394
	包装工段应急箱	---	1	巡检室一楼应急柜	程晨曦	18753735263
	液氯工段应急箱	---	1	液氯包装厂房东南侧 应急柜	蒋磊	15969786793
通讯类	对讲机	PD750	1	电气维修	马云龙	18853727009
	对讲机	PD751	5	电气运行	徐念龙	13583792013
	对讲机	PD752	2	整流工段	魏淑东	18453711998
	对讲机	PD753	8	仪表工段	杨国瑞	18369879279

防护类	防毒面具/滤毒罐	TF1型P-E-3	11	电气维修	马云龙	18853727009
	防毒面具/滤毒罐	TF1型P-E-3	7	电气运行	徐念龙	13583792013
	防毒面具/滤毒罐	TF1型P-E-3	4	仪表工段	杨国瑞	18369879279
灭火类	地上消火栓	SS100/65-1.6	1	变电站北侧	徐念龙	13583792013
	室内消火栓	SN/65-1.6	8	变电站	徐念龙	13583792013
	消防沙箱	---	1	变电站	徐念龙	13583792013
	消防沙箱	---	1	202A变电所	徐念龙	13583792013
	消防沙箱	---	1	202B变电所	马云龙	18853727009
	消防沙箱	---	1	202C变电所	徐念龙	13583792013
	手提式二氧化碳灭火器	二氧化碳MT-3	2	变电站保护室	徐念龙	13583792013
	手提式二氧化碳灭火器	二氧化碳MT-3	2	变电站蓄电池室	徐念龙	13583792013
	手提式干粉灭火器	MFZ-ABC8A型	4	变电站GIS室	徐念龙	13583792013
	手提式干粉灭火器	MFZ-ABC8A型	10	变电站高压室	徐念龙	13583792013
	手提式干粉灭火器	MFZ-ABC8A型	4	变电站电容器室	徐念龙	13583792013
	手提式干粉灭火器	MFZ-ABC8A型	2	1#接地变	徐念龙	13583792013
	手提式干粉灭火器	MFZ-ABC8A型	2	3#接地变	徐念龙	13583792013
	推车式干粉灭火器	MFZ/ABC-5	3	主变	徐念龙	13583792013
	手提式干粉灭火器	MFZ-ABC8A型	2	电缆夹层（东）	徐念龙	13583792013
	手提式干粉灭火器	MFZ-ABC8A型	2	电缆夹层（北）	徐念龙	13583792013
	推车式干粉灭火器	MFZ/ABC-5	1	电缆夹层（北）	徐念龙	13583792013
	推车式二氧化碳灭火器	MT-24推车式	1	电缆夹层（北）	徐念龙	13583792013
	手提式干粉灭火器	MFZ-ABC8A型	6	电缆夹层（西）	徐念龙	13583792013
	手提式干粉灭火器	MFZ-ABC8A型	6	202D高压室	徐念龙	13583792013
	手提式二氧化碳灭火器	二氧化碳MT-3	6	干燥一期配电室	徐念龙	13583792013
	手提式二氧化碳灭火器	二氧化碳MT-3	2	聚合二期2#变压器室	徐念龙	13583792013
	手提式二氧化碳灭火器	二氧化碳MT-3	2	聚合二期1#变压器室	徐念龙	13583792013
	手提式干粉灭火器	MFZ-ABC8A型	16	聚合二期电缆夹层	徐念龙	13583792013
	手提式二氧化碳灭火器	二氧化碳MT-3	2	202A变电所	徐念龙	13583792013
	手提式二氧化碳灭火器	二氧化碳MT-3	2	202A变电所	徐念龙	13583792013
	手提式二氧化碳灭火器	二氧化碳MT-3	2	202A变电所1#变压器室	徐念龙	13583792013
	手提式二氧化碳灭火器	二氧化碳MT-3	2	202A变电所2#变压器室	徐念龙	13583792013
	手提式二氧化碳灭火器	二氧化碳MT-3	2	循环水一期配电室	徐念龙	13583792013
	手提式二氧化碳灭火器	二氧化碳MT-3	2	冷冻一期配电室	徐念龙	13583792013
	手提式干粉灭火器	MFZ-ABC8A型	4	PVC变电所高压室	徐念龙	13583792013
	手提式干粉灭火器	MFZ-ABC8A型	4	PVC变电所电缆夹层	徐念龙	13583792013
	手提式干粉灭火器	MFZ-ABC8A型	4	PVC变电所低压室	徐念龙	13583792013
	手提式二氧化碳灭火器	二氧化碳MT-3	2	氯氢处理配电室	徐念龙	13583792013

手提式二氧化碳灭火器	二氧化碳MT-3	6	3#变电所	徐念龙	13583792013
手提式二氧化碳灭火器	二氧化碳MT-3	4	3#变电所5#变压器室	徐念龙	13583792013
手提式二氧化碳灭火器	二氧化碳MT-3	2	盐水脱销配电室	徐念龙	13583792013
手提式二氧化碳灭火器	二氧化碳MT-3	2	电解一期配电室	徐念龙	13583792013
手提式二氧化碳灭火器	二氧化碳MT-3	2	污水配电室	徐念龙	13583792013
手提式二氧化碳灭火器	二氧化碳MT-3	2	盐泥压滤配电室	徐念龙	13583792013
手提式二氧化碳灭火器	二氧化碳MT-3	2	盐水一期配电室	徐念龙	13583792013
手提式二氧化碳灭火器	二氧化碳MT-3	2	盐水二期配电室	徐念龙	13583792013
手提式二氧化碳灭火器	二氧化碳MT-3	4	消防水泵房配电室	徐念龙	13583792013
手提式二氧化碳灭火器	二氧化碳MT-3	2	发碱区配电室	徐念龙	13583792013
手提式二氧化碳灭火器	二氧化碳MT-3	2	南库包装配电室	徐念龙	13583792013
手提式二氧化碳灭火器	二氧化碳MT-3	2	发碱区临时配电室	徐念龙	13583792013
手提式二氧化碳灭火器	二氧化碳MT-3	2	发碱区临时配电室	徐念龙	13583792013
手提式二氧化碳灭火器	二氧化碳MT-3	2	液氯一楼配电室	徐念龙	13583792013
手提式二氧化碳灭火器	二氧化碳MT-3	2	液氯二楼配电室	徐念龙	13583792013
手提式二氧化碳灭火器	二氧化碳MT-3	2	氯乙烯1#变压器室	徐念龙	13583792013
手提式二氧化碳灭火器	二氧化碳MT-3	2	氯乙烯2#变压器室	徐念龙	13583792013
手提式二氧化碳灭火器	二氧化碳MT-3	4	氯乙烯配电室	徐念龙	13583792013
手提式二氧化碳灭火器	二氧化碳MT-3	2	北循环水电容器室	徐念龙	13583792013
手提式二氧化碳灭火器	二氧化碳MT-3	2	北循环水高压室	徐念龙	13583792013
手提式二氧化碳灭火器	二氧化碳MT-3	2	北循环水低压室	徐念龙	13583792013
手提式二氧化碳灭火器	二氧化碳MT-3	2	北循环水电缆夹层	徐念龙	13583792013
手提式二氧化碳灭火器	二氧化碳MT-3	2	集控中心配电室	徐念龙	13583792013
手提式二氧化碳灭火器	二氧化碳MT-3	4	冷冻一期1#变压器室	徐念龙	13583792013
手提式二氧化碳灭火器	二氧化碳MT-3	2	冷冻二期配电室	徐念龙	13583792013
手提式二氧化碳灭火器	二氧化碳MT-3	2	PVC包装二楼配电室	徐念龙	13583792013
手提式二氧化碳灭火器	二氧化碳MT-3	6	集控室设备间内	杨国瑞	18369879279
手提式二氧化碳灭火器	二氧化碳MT-3	2	电解DCS室	杨国瑞	18369879279

手提式二氧化碳灭火器	二氧化碳MT-3	4	聚合DCS室	杨国瑞	18369879279
手提式二氧化碳灭火器	二氧化碳MT-3	2	乙炔DCS室	杨国瑞	18369879279
手提式二氧化碳灭火器	二氧化碳MT-3	2	液氯DCS室	杨国瑞	18369879279
手提式二氧化碳灭火器	二氧化碳MT-3	2	氯乙烯DCS室	杨国瑞	18369879279
手提式二氧化碳灭火器	二氧化碳MT-3	2	盐酸DCS室	杨国瑞	18369879279
手提式二氧化碳灭火器	二氧化碳MT-3	2	冷冻DCS室	杨国瑞	18369879279
手提式二氧化碳灭火器	二氧化碳MT-3	2	仪表办公楼一楼	杨国瑞	18369879279
手提式二氧化碳灭火器	二氧化碳MT-3	2	仪表办公楼二楼南侧	杨国瑞	18369879279
手提式二氧化碳灭火器	二氧化碳MT-3	2	仪表办公楼二楼北侧	杨国瑞	18369879279
手提式二氧化碳灭火器	二氧化碳MT-3	4	一期整流厂房内	魏淑东	18453711998
手提式二氧化碳灭火器	二氧化碳MT-3	2	二期1#整流厂房内	魏淑东	18453711998
手提式二氧化碳灭火器	二氧化碳MT-3	2	二期2#整流厂房内	魏淑东	18453711998
手提式二氧化碳灭火器	二氧化碳MT-3	2	二期3#整流厂房内	魏淑东	18453711998
手提式二氧化碳灭火器	二氧化碳MT-3	2	二期4#整流厂房内	魏淑东	18453711998
手提式二氧化碳灭火器	二氧化碳MT-3	3	电解二期配电室北侧	马云龙	18853727009
手提式二氧化碳灭火器	二氧化碳MT-3	2	电解二期1#变压器西南侧	马云龙	18853727009
手提式二氧化碳灭火器	二氧化碳MT-3	2	电解二期2#变压器东南侧	马云龙	18853727009
手提式二氧化碳灭火器	二氧化碳MT-3	2	南区仓库配电室西北侧	马云龙	18853727009
手提式二氧化碳灭火器	二氧化碳MT-3	2	南区仓库配电室东南侧	马云龙	18853727009
手提式二氧化碳灭火器	二氧化碳MT-3	3	脱析配电室东侧	马云龙	18853727009
手提式二氧化碳灭火器	二氧化碳MT-3	2	1#脱析变压器东北侧	马云龙	18853727009
手提式二氧化碳灭火器	二氧化碳MT-3	2	2#脱析变压器东北侧	马云龙	18853727009
手提式二氧化碳灭火器	二氧化碳MT-3	2	VCM配电室东侧	马云龙	18853727009
手提式二氧化碳灭火器	二氧化碳MT-3	2	VCM配电室东南侧	马云龙	18853727009
手提式二氧化碳灭火器	二氧化碳MT-3	2	母液水高压配电室西北侧	马云龙	18853727009
手提式二氧化碳灭火器	二氧化碳MT-3	2	母液水配电室东侧	马云龙	18853727009
推车式二氧化碳灭火器	MT-24推车式	1	乙炔配电室西侧	马云龙	18853727009
手提式二氧化碳灭火器	二氧化碳MT-3	2	乙炔配电室东侧	马云龙	18853727009

	手提式二氧化碳灭火器	二氧化碳MT-3	2	1#乙炔变压器西北侧	马云龙	18853727009
	手提式二氧化碳灭火器	二氧化碳MT-3	2	2#乙炔变压器西南侧	马云龙	18853727009
	手提式二氧化碳灭火器	二氧化碳MT-3	2	202B变电所北侧	马云龙	18853727009
	推车式二氧化碳灭火器	MT-24推车式	2	202B变电所西北、西南侧	马云龙	18853727009
	手提式二氧化碳灭火器	二氧化碳MT-3	2	202B变电所南侧	马云龙	18853727009
	手提式二氧化碳灭火器	二氧化碳MT-3	2	202B变电所东南侧	马云龙	18853727009
	手提式二氧化碳灭火器	二氧化碳MT-3	4	3#动力变压器东北侧	马云龙	18853727009
医疗类	电仪车间应急箱		1	巡检室二楼文件柜	郑冲	15854727695
通讯类	对讲机	GP328	3	冷冻主控室	高 栋	15020797111
	对讲机	BL-888S PLUS	2	冷冻主控室	高 栋	15020797111
	对讲机	GP328	1	母液水操作室	孟庆河	18853791996
照明类	手电筒	BJQ6012	4	运行班工具橱	高 栋	15020797111
	手电筒	BJQ6012	2	母液水操作室	孟庆河	18853791996
	安全出口指示灯	---	1	消防水站东侧	高 栋	15020797111
	安全出口指示灯	---	2	二期空压站西侧	高 栋	15020797111
	安全出口指示灯	---	5	二期冷冻南侧、北侧	高 栋	15020797111
	安全出口指示灯	---	4	一期冷冻南侧	高 栋	15020797111
	安全出口指示灯	---	6	二期循环水厂房	高 栋	15020797111
	应急照明	FIRE	1	消防水站东侧	高 栋	15020797111
	应急照明	FIRE	2	二期空压站西侧	高 栋	15020797111
	应急照明	FIRE	5	二期冷冻南侧、北侧	高 栋	15020797111
	应急照明	FIRE	4	一期冷冻南侧	高 栋	15020797111
	应急照明	FIRE	6	二期循环水厂房	高 栋	15020797111
	应急照明	FIRE	2	鼓风机房	孟庆河	18853791996
	应急照明	FIRE	4	曝气过滤厂房	孟庆河	18853791996
侦检类	火灾报警器	/	8	冷冻主控室	高 栋	15020797111
	可燃气体报警仪	IR610	1	一期盐水罐	高 栋	15020797111
	可燃气体报警仪	IR610	1	一期7℃水罐	高 栋	15020797111
	可燃气体报警仪	IR610	1	二期盐水罐	高 栋	15020797111
	可燃气体报警仪	IR610	1	二期7℃水罐	高 栋	15020797111
	在线分析仪	/	1	净水界区在线分析房	孟庆河	18853791996
救生类	救生圈	/	4	一期循环水池	高 栋	15020797111
	救生圈	/	6	二期循环水池	高 栋	15020797111
	救生圈	/	19	净水界区	孟庆河	18853791996
	救生圈	/	10	母液水界区	孟庆河	18853791996
防护类	洗眼器	/	1	母液水界区中水厂房东侧	孟庆河	18853791996
	应急药品箱	/	1	冷冻主控室	高 栋	15020797111
	应急药品箱	/	1	母液水操作室	孟庆河	18853791996
	滤毒罐	TF-1型	7	冷冻主控室	高 栋	15020797111
	滤毒罐	TF-1型	4	净水操作室应急柜	孟庆河	18853791996

	滤毒罐	TF-1型	4	母液水操作室应急柜	孟庆河	18853791996
	防毒面具	3号	7	冷冻主控室	高 栋	15020797111
	防毒面具	3号	4	净水操作室应急柜	孟庆河	18853791996
	防毒面具	3号	4	母液水操作室应急柜	孟庆河	18853791996
	防溅面罩	/	2	冷冻主控室	高 栋	15020797111
	防溅面罩	/	2	净水操作室应急柜	孟庆河	18853791996
	防溅面罩	/	2	母液水操作室应急柜	孟庆河	18853791996
	安全带	五点式	4	运行班工具橱	高 栋	15020797111
	安全带	五点式	1	净水操作室	孟庆河	18853791996
	安全带	五点式	1	母液水操作室	孟庆河	18853791996
	护目镜	3M	27	个人	高 栋	15020797111
	护目镜	3M	16	个人	孟庆河	18853791996
	耳塞	3M1270	27	个人	高 栋	15020797111
	耳塞	3M1270	16	个人	孟庆河	18853791996
	静电释放器	FJDEX	1	二期冷冻盐水箱北侧	高 栋	15020797111
	静电释放器	FJDEX	1	二期7℃水罐西侧	高 栋	15020797111
灭火类	地上消防栓	SS100/65-1.6	1	消防水站东北侧	高 栋	15020797111
	地上消防栓	SS100/65-1.6	1	一次水站北侧	高 栋	15020797111
	地上消防栓	SS100/65-1.6	1	二期空压站北侧	高 栋	15020797111
	地上消防栓	SS100/65-1.6	1	一期空压南侧	高 栋	15020797111
	地上消防栓	SS100/65-1.6	1	一期空压东侧	高 栋	15020797111
	地上消防栓	SS100/65-1.6	1	一期空压东北侧	高 栋	15020797111
	地上消防栓	SS100/65-1.6	1	二期冷冻南侧	高 栋	15020797111
	地上消防栓	SS100/65-1.6	1	二期冷冻西南侧	高 栋	15020797111
	地上消防栓	SS100/65-1.6	1	一期冷冻东北侧	高 栋	15020797111
	地上消防栓	SS100/65-1.6	1	一期冷冻西北侧	高 栋	15020797111
	地上消防栓	SS100/65-1.6	3	净水界区	孟庆河	18853791996
	室内消防栓	SN/65-1.6	1	二期空压站北侧	高 栋	15020797111
	室内消防栓	SN/65-1.6	1	二期空压站南侧	高 栋	15020797111
	室内消防栓	SN/65-1.6	1	二期冷冻厂房东侧	高 栋	15020797111
	室内消防栓	SN/65-1.6	1	二期冷冻厂房西侧	高 栋	15020797111
	室内消防栓	SN/65-1.6	1	二期溴化锂厂房一楼西侧	高 栋	15020797111
	室内消防栓	SN/65-1.6	1	二期溴化锂厂房二楼北侧	高 栋	15020797111
	手提式二氧化碳灭火器	WT/5型	2	冷冻主控室	高 栋	15020797111
	手提式干粉灭火器	MFZ/ABC8型	2	消防水站	高 栋	15020797111
	手提式干粉灭火器	MFZ/ABC8型	2	二期空压站厂房	高 栋	15020797111
	手提式干粉灭火器	MPZ/3型	2	二期空压站操作室南侧	高 栋	15020797111
	手提式干粉灭火器	MFZ/ABC8型	2	二期空压站厂房	高 栋	15020797111
	手提式干粉灭火器	MFZ/ABC8型	2	二期冷冻厂房	高 栋	15020797111
	手提式干粉灭火器	MFZ/ABC8型	2	二期冷冻厂房	高 栋	15020797111
	手提式干粉灭火器	MPZ/3型	2	二期冷冻厂房西北侧	高 栋	15020797111
	手提式干粉灭火器	MFZ/ABC8型	2	一期冷冻厂房	高 栋	15020797111

	手提式干粉灭火器	MFZ/ABC8型	2	一期冷冻厂房	高 栋	15020797111
	手提式干粉灭火器	MPZ/3型	2	一期冷冻厂房东南侧	高 栋	15020797111
	手提式干粉灭火器	MFZ/ABC8型	2	二期溴化锂厂房一楼	高 栋	15020797111
	手提式干粉灭火器	MFZ/ABC8型	2	二期溴化锂厂房二楼	高 栋	15020797111
	手提式干粉灭火器	MPZ/3型	2	二期溴化锂厂房西北侧	高 栋	15020797111
	手提式干粉灭火器	MFZ/ABC8型	2	净水鼓风机房	孟庆河	18853791996
	手提式干粉灭火器	MFZ/ABC8型	2	净水操作室一楼	孟庆河	18853791996
	手提式干粉灭火器	WT/5型	2	净水操作室二楼	孟庆河	18853791996
	手提式干粉灭火器	WT/5型	2	母液水操作室	孟庆河	18853791996
	手提式干粉灭火器	MFZ/ABC8型	2	中水厂房一楼	孟庆河	18853791996
	手提式干粉灭火器	MFZ/ABC8型	2	母液水鼓风机房	孟庆河	18853791996
	手提式干粉灭火器	MFZ/ABC8型	2	母液水臭氧厂房	孟庆河	18853791996
	手提式干粉灭火器	MFZ/ABC8型	2	母液水絮凝剂加药房	孟庆河	18853791996
	消防沙箱	--	1	二期空压站操作室南侧	高 栋	15020797111
	消防沙箱	--	1	二期冷冻厂房西北侧	高 栋	15020797111
	消防沙箱	--	1	一期冷冻厂房东南侧	高 栋	15020797111
	消防沙箱	--	1	二期溴化锂厂房西北侧	高 栋	15020797111
其它项	防爆工器具	450mm活口扳手	1	冷冻工段丙班工具橱	高 栋	15020797111
医疗类	冷冻工段应急箱	---	1	巡检室二楼应急柜	高栋	15020797111
	净水中心应急箱	---	1	母液水巡检室一楼应急柜	孟庆河	18853791996
通讯类	移动式对讲机	TD550	1	集控室	王金修	15854706866
	移动式对讲机	Hytera	1	质检中心PVC中控	仲 超	15953739037
照明类	手电筒	BJQ6012	10	集控室	王金修	15854706866
救生类	雨衣	/	25	集控室	王金修	15854706866
	雨靴	/	25	集控室	王金修	15854706866
	急救箱	/	1	集控室	王金修	15854706866
	急救箱	/	2	质检中心氯碱、PVC中控室	仲 超	15953739037
	防毒面罩	唐人牌TF1型	5	集控室	王金修	15854706866
	滤毒罐	TF1型P-E-3	5	集控室	王金修	15854706866
	防毒面罩	唐人牌TF1型	8	质检中心器具柜	张 艳	13455586497
	滤毒罐	TF1型P-E-3	8	质检中心器具柜	张 艳	13455586497
灭火类	手提式干粉灭火器	MF/ABC8	4	集控室	王金修	15854706866
	手提式二氧化碳灭火器	MT/7	4	集控室	王金修	15854706866
	手提式干粉灭火器	MF/ABC	9	质检中心各分析室	仲 超	15953739037
	手提式二氧化碳灭火器	MT/3	27	质检中心各分析室	仲 超	15953739037
医疗类	质检中心应急箱	---	1	一楼中控室	张红艳	13563782991
	质检中心应急箱	---	1	二楼学习室	张红艳	13563782991
	质检中心应急箱	---	1	样品室	张红艳	13563782991
	调度室应急箱	---	1	集控中心	王金修	15253728728
通讯类	防爆对讲机	GP328D	2	液碱发货	李洪岭	15265376166
救生类	急救药箱	B016-5	1	液碱发货	李洪岭	15265376166

防护类	防毒面具	唐人牌TF1型	6	化学品库办公室	李洪岭	15265376166
	滤毒罐	TF1型P-E-3	6	化学品库办公室	李洪岭	15265376166
灭火类	手提式干粉灭火器	MFZ/ABC-8	28	配件库1-4楼	张永猛	15265376166
	推车式干粉灭火器	MFZ/ABC-50	2	配件库大棚	张永猛	15265376166
	消防沙箱	/	2	配件库	张永猛	15265376166
	消防掀	/	4	配件库	张永猛	15265376166
	消防桶	/	4	配件库	张永猛	15265376166
	室内消防栓	SN/65-1.6	13	配件库	张永猛	15265376166
	手提式干粉灭火器	MFZ/ABC-8	14	化学品库	李洪岭	15265376166
	推车式干粉灭火器	MFZ/ABC-50	2	化学品库	李洪岭	15265376166
	室内消防栓	SN/65-1.6	10	化学品库	李洪岭	15265376166
	地上消防栓	SS100/65-1.6	1	化学品库	李洪岭	15265376166
	消防沙箱	/	2	化学品库	李洪岭	15265376166
	消防掀	/	4	化学品库	李洪岭	15265376166
	消防桶	/	4	化学品库	李洪岭	15265376166
	应急沙包	/	200	化学品库	李洪岭	15265376166
	地上消防栓	SS100/65-1.6	1	冷库北	李洪岭	15265376166
	手提式干粉灭火器	MFZ/ABC-8	2	化学品库办公室	李洪岭	15265376166
	手提式二氧化碳灭火器	二氧化碳MT3	2	磅房值班室	李洪岭	15265376166
	手提式二氧化碳灭火器	二氧化碳MT3	2	3#、4#磅系统室	李洪岭	15265376166
	手提式干粉灭火器	MFZ/ABC-8	4	PVC树脂北院南库	李洪岭	15265376166
	室内消防栓	SN/65-1.6	3	PVC树脂北院南库	李洪岭	15265376166
	手提式干粉灭火器	MFZ/ABC-5	20	PVC智能仓储库外围	李洪岭	15265376166
	手提式干粉灭火器	MFZ/ABC-5	14	PVC树脂南库2#库	李洪岭	15265376166
	手提式干粉灭火器	MFZ/ABC-5	12	PVC树脂南库4#库	李洪岭	15265376166
	室内消防栓	SN/65-1.6	32	PVC树脂南库	李洪岭	15265376166
	消防喷淋系统	/	1	PVC树脂南库1#2#3#4#库	李洪岭	15265376166
	地上消防栓	SS100/65-1.6	4	液碱罐区	李洪岭	15265376166
	消防沙箱	/	2	液碱罐区	李洪岭	15265376166
	消防掀	/	4	液碱罐区	李洪岭	15265376166
消防桶	/	4	液碱罐区	李洪岭	15265376166	
医疗类	仓储中心应急箱		1	二楼发货区	张磊	13583775095
救生类	室外消火栓箱	SS100/65-1.6	1	净水中心东	夏华	13953723654
	室外消火栓箱	SS100/65-1.6	1	物流园西门入口处	夏华	13953723654
	室外消火栓箱	SS100/65-1.6	2	物流园西墙	夏华	13953723654
	室外消火栓箱	SS100/65-1.6	1	物流园南墙	夏华	13953723654
	室外消火栓箱	SS100/65-1.6	3	物流园东墙	夏华	13953723654
	室外消火栓箱	SS100/65-1.6	1	物流园东门入口处	夏华	13953723654
	消防沙箱	0.8T	12	物流园电石车停放区	夏华	13953723654
	手动报警器	--	2	物流园入口出口	夏华	13953723654
	手动报警器	--	12	物流园电石车停放区	夏华	13953723654
灭火类	手提式干粉灭火器	MFZ/ABC-8	74	物流园	夏华	13953723654
	手提式干粉灭火器	MFZ/ABC-8	2	东南门	夏华	13953723654

	手提式干粉灭火器	MFZ/ABC-8	2	西南门	夏华	13953723654
	手提式干粉灭火器	MFZ/ABC-8	2	北门	夏华	13953723654
	手提式干粉灭火器	MFZ/ABC-8	2	发碱区	夏华	13953723654
	推车式干粉灭火器	MFZ/ABC-70	18	物流园电石车停放区	夏华	13953723654
	消防沙箱	0.8	1	餐饮中心小灶外	马新丽	18369807307
	手提式二氧化碳灭火器	MT/3型	2	餐饮中心小厅走廊	马新丽	18369807307
	手提式干粉灭火器	MFZ/ABC8A	2	餐饮中心小厅走廊	马新丽	18369807307
	手提式干粉灭火器	MFZ/ABC8A	8	餐饮中心大厅	马新丽	18369807307
	手提式二氧化碳灭火器	MT/3型	1	餐饮中心仓库	马新丽	18369807307
	手提式干粉灭火器	MFZ/ABC4型	6	餐饮中心	马新丽	18369807307
	手提式二氧化碳灭火器	MT/3型	2	餐饮中心粗加工间	马新丽	18369807307
	手提式二氧化碳灭火器	MT/3型	2	餐饮中心售饭口	马新丽	18369807307
	室内消火栓	SN/65-1.6	4	餐饮中心	马新丽	18369807307
	灭火毯	/	2	餐厅应急柜	马新丽	18369807307
救生类	急救箱	/	1	餐厅应急柜	马新丽	18369807307
医疗类	餐饮中心应急箱		1	巡检室餐厅一楼	马新丽	18369807307

二、山东鲁泰热电有限公司应急物资清单

一、可燃气体探测器布置一览表					
号	可燃有毒气体探测器名称	数量	设置地点	任	任人
1	氨气检测报警仪	1	#6炉氨水分配柜	修	谢天
2	氨气检测报警仪	1	#7炉氨水分配柜	修	赵从星
3	氨气检测报警仪	1	氨水泵房内南侧东	修	张深
4	氨气检测报警仪	1	氨水泵房内南侧西	修	张深
5	氨气检测报警仪	1	氨水泵房内北侧东	修	张深
6	氨气检测报警仪	1	氨水泵房内北侧中	修	张深
7	氨气检测报警仪	1	氨水泵房内北侧西	修	张深
8	氨气检测报警仪	1	氨水泵房外北侧东	修	张深
9	氨气检测报警仪	1	氨水泵房外北侧中	修	张深
10	氨气检测报警仪	1	氨水泵房外北侧西	修	张深
11	氨气检测报警仪	1	化水加氨间西墙	修	聂婷

二、火灾报警设备一览表						
号	品名	单位	数量	设置地点	任	任人
1	火灾报警控制器	台	1	主控室		
2	火灾报警控制器	台	1	主控楼电缆夹层		
3	火灾报警控制器	台	1	1#热控室		
4	火灾报警控制器	台	1	35KV升压站		
5	火灾报警联动控制器	台	1	0	全 ()	

三、消防器材一览表					
编号	规格型号	存放地点	数量	现场情况	负责人
A01	MFZ/ABC8A型手提式干粉灭火器	一期7米层	20	正常	沙伟
A02	MFZ/ABC8A型手提式干粉灭火器	1、2#机3米4夹层	4	正常	沙伟
A03	MFTZ/ABC35型推车式干粉灭火器	一期0米层	8	正常	孔祥光
A04	MFZ/ABC8A型手提式干粉灭火器	1、2#机0米	4	正常	沙伟

A05	MFZ/ABC8A型手提式干粉灭火器	3、4#机夹层	4	正常	沙伟
A06	MFZ/ABC8A型手提式干粉灭火器	回水泵房	2	正常	沙伟
A07	MFZ/ABC8A型手提式干粉灭火器	一期泵房	2	正常	沙伟
A08	MFZ/ABC8A型手提式干粉灭火器	二期八米层	8	正常	丁冰
A09	MFTZ/ABC35型推车式干粉灭火器	二期0米	8	正常	张露
A10	MFZ/ABC8A型手提式干粉灭火器	二期循环水泵房	2	正常	冯超
A11	MFZ/ABC8A型手提式干粉灭火器	空调机房	4	正常	高伟旭
A12	MFZ/ABC8A型手提式干粉灭火器	换热首站楼梯	4	正常	沙伟
A13	MFZ/ABC5型手提式干粉灭火器	换热首站一楼西	11	正常	王贝贝
A14	MFZ/ABC5型手提式干粉灭火器	换热首站二楼	4	正常	马庆祥
A15	MFTZ/ABC3型手提式干粉灭火器	二期8米层	6	正常	沙伟
A16	MFTZ/ABC3型手提式干粉灭火器	三期8米层	10	正常	张露
A17	MFTZ/ABC3型手提式干粉灭火器	7#机油箱	4	正常	黄帅
A18	MFTZ/ABC3型手提式干粉灭火器	三期0米	12	正常	孔祥光
A19	MFTZ/ABC3型手提式干粉灭火器	三期循环泵房	4	正常	马腾
A20	MFTZ/ABC3型手提式干粉灭火器	三期空压机房南墙	4	正常	马腾
A21	MFTZ/ABC3型手提式干粉灭火器	三期管道夹层	8	正常	陈震
A22	MFTZ/ABC3型手提式干粉灭火器	三期除氧器东门	4	正常	沙伟
A23	MFZ/ABC8A型手提式干粉灭火器	三期凉水塔风机	2	正常	陈强
A24	MFTZ/ABC35型推车式干粉灭火器	一期煤泥泵房	4	正常	韩国军
F1	MFTZ/ABC5型手提式干粉灭火器	一期煤泥泵房行车	1	正常	韩国军
F2	MFTZ/ABC3型手提式干粉灭火器	31#皮带机头	2	正常	韩国军
F3	MFTZ/ABC3型手提式干粉灭火器	41#皮带机头	2	正常	韩国军
F4	MFTZ/ABC3型手提式干粉灭火器	42#皮带机尾	2	正常	韩国军
F5	MFTZ/ABC3型手提式干粉灭火器	32#皮带机尾	2	正常	韩国军
F6	MFTZ/ABC3型手提式干粉灭火器	42#皮带压轮	2	正常	韩国军

F7	MFTZ/ABC3型手提式干粉灭火器	42#皮带除铁器	2	正常	韩国军
F8	MFTZ/ABC3型手提式干粉灭火器	42#皮带中部	2	正常	韩国军
F9	MFTZ/ABC3型手提式干粉灭火器	42#皮带中上部	2	正常	韩国军
F10	MFTZ/ABC3型手提式干粉灭火器	42#皮带上部	2	正常	张健
F11	手提式干粉ABC8公斤	二期24米	2	正常	张健
F12	手提式干粉ABC8公斤	一期4#仓	2	正常	张健
F13	手提式干粉ABC8公斤	一期3#仓	2	正常	张健
F14	手提式干粉ABC8公斤	一期2#仓	2	正常	张健
F15	手提式干粉ABC8公斤	一期机尾	2	正常	张健
F16	MFTZ/ABC3型手提式干粉灭火器	三期破碎楼1楼	2	正常	张健
F17	MFTZ/ABC3型手提式干粉灭火器	破碎楼1楼	2	正常	周健
F18	MFTZ/ABC3型手提式干粉灭火器	破碎楼2楼东	4	正常	周健
F19	MFTZ/ABC3型手提式干粉灭火器	破碎楼3楼	4	正常	周健
F20	MFTZ/ABC3型手提式干粉灭火器	破碎机4楼	4	正常	周健
F21	MFZ/ABC50型推车机式干粉灭火器	2#煤棚东门	4	正常	周健
F22	MFTZ/ABC3型手提式干粉灭火器	三期4#皮带机尾	2	正常	周健
F23	MFTZ/ABC3型手提式干粉灭火器	三期4#皮带机头	2	正常	周健
F24	MFTZ/ABC3型手提式干粉灭火器	三期4#皮带南墙	4	正常	周健
F25	MFTZ/ABC3型手提式干粉灭火器	三期配重间4#皮带	2	正常	侯明实
F26	MFZ/ABC8A型手提式干粉灭火器	一期破煤楼1楼	1	正常	侯明实
F27	MFZ/ABC8A型手提式干粉灭火器	一期破煤楼2楼	1	正常	侯明实
F28	MFZ/ABC8A型手提式干粉灭火器	一期破煤楼3楼	1	正常	侯明实
F29	MFZ/ABC8A型手提式干粉灭火器	一期破煤楼4楼	1	正常	侯明实
F30	MFZIABC8A型手提式干粉灭火器	生产楼二楼	2	正常	侯明实
F31	MFZ/ABC3型手提式干粉灭火器	33#皮带中部	1	正常	侯明实
F32	MFZ/ABC3型手提式干粉灭火器	34#皮带上部	2	正常	侯明实
F33	MFZ/ABC3型手提式干粉灭火器	35#皮带底部	2	正常	侯明实
F34	MFZ/ABC3型手提式干粉灭火器	三期36米	2	正常	侯明实
F35	MFZIABC5型手提式干粉灭火器	二期煤棚	6	正常	侯明实
B1	MFZ/ABC8A型手提式干粉灭火器	一期锅炉0米	24	完好	田海生
B2	MFTZ/ABC35型推车式干粉灭火器	一期锅炉0米	4	完好	田海生
B3	MFTZ/ABC35型推车式干粉灭火器	二期锅炉0米	3	完好	郭亚
B4	MFZ/ABC8A型手提式干粉灭火器	6#炉点火平台	2	完好	杜君峰

B5	MFZ/ABC8A型手提式干粉灭火器	7#炉点火平台	2	完好	房大兵
B6	MFZ/ABC8A型手提式干粉灭火器	1#脱硫塔循环泵	2	完好	杜君峰
B7	MFZ/ABC8A型手提式干粉灭火器	3#脱硫塔循环泵	2	完好	房大兵
B8	MFZ/ABC8A型手提式干粉灭火器	一期锅炉给煤机平台	10	完好	田海生
B9	MFZ/ABC8A型手提式干粉灭火器	二期锅炉给煤机平台	4	完好	杜君峰
B10	MFZ/ABC8A型手提式干粉灭火器	氨水罐区	4	完好	房大兵
B11	MT/3手提式二氧化碳灭火器	电除尘配电室	4	完好	郭亚
B12	MT/3手提式二氧化碳灭火器	脱硫控制室	2	完好	杜君峰
B13	MFZ/ABC8A型手提式干粉灭火器	脱硫控制室三楼	2	完好	杜君峰
B14	MFZ/ABC8A型手提式干粉灭火器	罗茨风机间	4	完好	杜君峰
B15	MFTZ/ABC35型推车式干粉灭火器	一期油库	1	完好	郭亚
B16	MFZ/ABC8A型手提式干粉灭火器	一期油库	2	完好	郭亚
B17	MFZ/ABC3型手提式干粉灭火器	三期锅炉0米	16	完好	房大兵
B18	MFZ/ABC3型手提式干粉灭火器	给煤机层	4	完好	郭亚
B19	MFZ/ABC3型手提式干粉灭火器	三期空压机房	4	完好	杜君峰
B20	MFZ/ABC3型手提式干粉灭火器	三期油罐区	2	完好	郭亚
B21	MFTZ/ABC50推车式干粉灭火器	三期油罐区	2	完好	郭亚
B22	MPZ/6手提式水基型灭火器	三期油罐区	6	完好	郭亚
B23	MFZ/ABC3型手提式干粉灭火器	脱硫综合楼6楼西	2	完好	房大兵
B24	MFZ/ABC3型手提式干粉灭火器	脱硫综合楼皮带机房	2	完好	房大兵
B25	MFZ/ABC3型手提式干粉灭火器	脱硫综合楼零米	2	完好	房大兵
B26	MFZ/ABC3型手提式干粉灭火器	三期循环泵房东门	4	完好	房大兵
B27	MFZ/ABC3型手提式干粉灭火器	废水楼加药间	2	完好	房大兵
B28	MFZ/ABC3型手提式干粉灭火器	废水楼一楼	4	完好	房大兵
B29	MFZ/ABC3型手提式干粉灭火器	废水楼二楼	4	完好	房大兵
B30	MFZ/ABC3型手提式干粉灭火器	废水楼三楼	2	完好	房大兵
D01	MFZ/ABC8A型手提式干粉灭火器	一期电缆夹层西	4	完好	朱长存
D02	MFZ/ABC8A型手提式干粉灭火器	二期电缆夹层西	8	完好	朱长存
D03	MT/3型手提式二氧化碳灭火器	1#电子间	2	完好	聂婷
D04	MT/3型手提式二氧化碳灭火器	2#电子间	2	完好	聂婷
D05	MT/3型手提式二氧化碳灭火器	3#电子间	3	完好	聂婷
D06	MT/3型手提式二氧化碳灭火器	1#脱硫电子间	2	完好	朱长存
D07	MT/3型手提式二氧化碳灭火器	2#脱硫电子间	6	完好	朱长存
D08	MFZ/ABC8A型手提式干粉灭火器	检修办公楼二楼北	2	完好	谢天
D09	MFZ/ABC8A型手提式干粉灭火器	检修办公楼三楼北	2	完好	谢天
D10	MFZ/ABC3型手提式干粉灭火器	三期综合水泵电子间	2	完好	朱长存
D11	MT/2型手提式二氧化碳灭火器	4#电子间	2	完好	谢天
D12	MFZ/ABC3型手提式干粉灭火器	三期脱硝CEMS	2	完好	谢天
D13	MT/3型手提式二氧化碳灭火器	8#炉CEMS	2	完好	谢天
D14	MT/3型手提式二氧化碳灭火器	9#炉CEMS	2	完好	谢天
D15	MFZ/ABC3型手提式干粉灭火器	三期输煤电子间	2	完好	张深
D16	MFZ/ABC3型手提式干粉灭火器	三期空压机电子间	2	完好	张深

D17	MT/3型手提式二氧化碳灭火器	三期脱硫工程师站	2	完好	张深
D18	MT/3型手提式二氧化碳灭火器	三期脱硫电子间	2	完好	张深
D19	MT/3型手提式二氧化碳灭火器	换热首站	2	完好	张深
D20	MT/3型手提式二氧化碳灭火器	流量小屋	2	完好	张深
D21	MT/3型手提式二氧化碳灭火器	无人值守磅房	2	完好	程现远
D22	MFZ/ABC8A型手提式干粉灭火器	老磅房	2	完好	程现远
D23	MT/3型手提式二氧化碳灭火器	二期磅房	1	完好	程现远
E01	MT/3型手提式CO2灭火器	化水控制室	2	完好	李乐三
E02	MT/3型手提式CO3灭火器	水化验室外	2	完好	孙红美
E03	MT/3型手提式CO5灭火器	罗茨风机间	2	完好	李小静
E04	MT/3型手提式CO7灭火器	一期泵房北门	2	完好	刘红梅
E05	MFZ/ABC8A型手提式干粉灭火器	预处理间	2	完好	吴琼
E06	MFZ/ABC8A型手提式干粉灭火器	化水北门	2	完好	吴琼
E07	MFZ/ABC8A型手提式干粉灭火器	PAC加药间	2	完好	刘滔
E08	MFZ/ABC8A型手提式干粉灭火器	七米取样间	2	完好	刘晓艳
E09	MFZ/ABC8A型手提式干粉灭火器	一期泵房南门口	2	完好	孙文文
E10	MFZ/ABC8A型手提式干粉灭火器	加氨间	2	完好	徐静
E11	MFZ/ABC8A型手提式干粉灭火器	增压泵房	1	完好	孟祥礼
E12	MFZ/ABC8A型手提式干粉灭火器	八米取样间	2	完好	王阳
E13	MFZ/ABC8A型手提式干粉灭火器	中心化验室	2	完好	张翠
E14	MFZ/ABC8A型手提式干粉灭火器	油化验室	2	完好	徐惠利
E15	MFZ/ABC8A型手提式干粉灭火器	煤质化验室	2	完好	方鹏
E16	MFZ/ABC8A型手提式干粉灭火器	二期厂房	1	完好	屈庆燕
E17	MFZ/ABC8A型手提式干粉灭火器	三期阻垢间	1	完好	陈晨
A01	室内消火栓	一期汽机7米层	8	正常	沙伟
A02	室内消火栓	一期除氧层	6	正常	沙伟
A03	室内消火栓	一期0米	8	正常	沙伟
A04	室内消火栓	二期0米	8	正常	高伟旭
A05	室内消火栓	二期八米北	8	正常	陈震
A06	室内消火栓	换热首站一层	5	正常	蒋大新
A07	室内消火栓	换热首站二楼西墙	3	正常	冯贵友
A08	室内消火栓	6#机滤油器南墙	1	正常	陈震

A09	室内消火栓	三期0米层	8	正常	高伟旭
A10	室内消火栓	三期夹层	4	正常	陈强
A11	室内消火栓	三期8米层	6	正常	沙伟
A12	室内消火栓	三期除氧层	2	正常	陈强
A13	室外消火栓	三期厂房西草坪	2	正常	陈震
A14	室内消火栓	生产楼三楼汽机学习室	1	正常	张迪
E01	室外消火栓	化水煤质化验室东侧路口	1	完好	周杨
E02	室外消火栓	三期循环泵加药房外	2	完好	张贞凯
F1	室外消火栓	三期煤棚外	4	正常	韩国军
F2	室外消火栓	三期煤棚	2	正常	韩国军
F3	室内消火栓	一期破煤楼一楼	2	正常	韩国军
F4	室内消火栓	一期破煤楼二楼	1	正常	韩国军
F5	室内消火栓	一期破煤楼三楼	2	正常	韩国军
F6	室内消火栓	一期破煤楼四楼	2	正常	韩国军
F7	室内消火栓	31#皮带	1	正常	韩国军
F8	室内消火栓	41#皮带	1	正常	侯明实
F9	室内消火栓	42#皮带机尾	1	正常	侯明实
F10	室内消火栓	21#皮带机尾	6	正常	侯明实
F11	室内消火栓	二期24米皮带	10	正常	侯明实
F12	室内消火栓	三期破碎楼东	1	正常	周健
F13	室内消火栓	三期破碎楼1楼西南	1	正常	周健
F14	室内消火栓	三期破碎楼2楼	2	正常	周健
F15	室内消火栓	三期破碎楼3楼东	2	正常	周健
F16	室内消火栓	二期煤棚北门处	2	正常	张健
F17	室内消火栓	三期破碎楼4楼西南	2	正常	张健
F18	室内消火栓	3#皮带	6	正常	张健
F19	室内消火栓	生产楼二楼	2	正常	张健
F20	室内消火栓	一期干煤棚北墙	1	正常	张健
F21	室外消火栓	无人值守磅房处	1	正常	张健
D01	室外消火栓	10KV III、IV段外	1	完好	程现远
C01	室外消火栓	三期高配楼西	1	完好	张贞凯
C02	室内消火栓	一期锅炉0米	14	完好	卜凡兵

B1	室内消火栓	二期锅炉零米西北角	5	完好	郭亚
B2	室内消火栓	二期除氧间	1	完好	杜君峰
B3	室内消火栓	二期给煤机层	3	完好	杜君峰
B4	室内消火栓	一期7米西门	1	完好	杜君峰
B5	室内消火栓	一期4米楼梯	1	完好	杜君峰
B6	室外消火栓	灰库处	1	完好	杜君峰
B7	室外消火栓	氨水泵房处	1	完好	房大兵
B8	室外消火栓	三期油泵房处	2	完好	房大兵
B9	室外消火栓	生产楼前	1	完好	房大兵
B10	室内消火栓	皮带脱水机	1	完好	房大兵
B11	室内消火栓	三期零米南墙西	8	完好	房大兵
B12	室内消火栓	给煤机层北墙西	2	完好	房大兵
B13	室内消火栓	脱硫综合楼6楼	1	完好	房大兵
B14	室内消火栓	脱硫综合楼5楼	1	完好	房大兵
B15	室内消火栓	脱硫综合楼4楼	1	完好	杜君峰
B16	室内消火栓	脱硫综合楼皮带机房	1	完好	杜君峰
B17	室内消火栓	三期循环泵房东	2	完好	杜君峰
B18	室外消火栓	脱硫综合楼外	1	完好	杜君峰
B19	室外消火栓	空压机房外	1	完好	杜君峰
B20	室外消火栓	9#布袋除尘处	1	完好	杜君峰
A01	室内消火栓	一期汽机7米层	8	正常	沙伟
A02	室内消火栓	一期除氧层	6	正常	沙伟
A03	室内消火栓	一期0米	8	正常	沙伟
A04	室内消火栓	二期0米	8	正常	高伟旭
A05	室内消火栓	二期八米北	8	正常	陈震
A06	室内消火栓	换热首站一层	5	正常	蒋大新
A07	室内消火栓	换热首站二楼西墙	3	正常	冯贵友
A08	室内消火栓	6#机滤油器南墙	1	正常	陈震
A09	室内消火栓	三期0米层	8	正常	高伟旭
A10	室内消火栓	三期夹层	4	正常	陈强
A11	室内消火栓	三期8米层	6	正常	沙伟
A12	室内消火栓	三期除氧层	2	正常	陈强

A13	室外消火栓	三期厂房西草坪	2	正常	陈震
A14	室内消火栓	生产楼三楼汽机学习室	1	正常	张迪
E01	室外消火栓	化水煤质化验室东侧路口	1	完好	周杨
E02	室外消火栓	三期循环泵加药房外	2	完好	张贞凯
F1	室外消火栓	三期煤棚外	4	正常	韩国军
F2	室外消火栓	三期煤棚	2	正常	韩国军
F3	室内消火栓	一期破煤楼一楼	2	正常	韩国军
F4	室内消火栓	一期破煤楼二楼	1	正常	韩国军
F1	消防水炮	三期干燥棚	4	正常	仇性国
F1	防火毯	维修车间	5条	正常	毕明红

其他应急物资一览表

序号	物资名称	规格型号	数量	储存地点	保管人	调配部门
1	对讲机	baofeng uv-b5	20部	安全技术部（研发）	时贞坤	安全技术部（研发）
2	红外测温枪	DT8380	6把	各控制室	各车间负责人	各车间
3	正压式呼吸器	RHZKF6.8	13台		各车间负责人	安全技术部（研发）
4	强光手电		10个	安全技术部（研发）	时贞坤	
5	潜水泵用水龙带	∅100、150	6条	防汛仓库		
6	潜水泵	380V、流量40吨、扬程15米	2台			
7	潜水泵	380V、流量65吨、扬程15米	2台			
8	潜水泵	380V、流量100吨、扬程15米	2台			
9	潜水泵用电缆	3×6+1×4	150米			
10	雨靴	40-44号	20双			
11	雨衣	大、中	20件			
12	铁锹	大号	20把			
13	塑料布	12米×50	20KG			
14	编织袋	大号	300条			
15	防洪沙	土沙	20m ³	35kV变电站前		
16	警示带	国标	5盘	防汛仓库		
17	急救医药箱	国标（含药品）	7个	各控制室	各车间负责人	

18	担架	折叠式	1个	安全技术部（研发）	徐震	
19	应急车辆	5座、8座	2辆	综合办公室（党建）	张甲祥	综合办公室（研发）
20	控制箱	5.5KW	4个	防汛仓库	徐震	安全技术部（研发）

三、山东鲁泰环保建材有限公司应急物资清单

称		存				备
				办		
	1	仓	曹	3118675	13863733809	
	1	车	传	3118986	13863768117	
	2	车		3118672	18353766678	
	1			3118977	15254716867	
	1		保	3118959	19953701101	
车	1	车		3118783	13964951476	
5 安	2	车		3118672	18353766678	
5 安	2	车	传	3118986	13863768117	
安	100	仓		3118670	13854728816	
编	300	仓	曹	3118675	13863733809	
	8m³	大 处	崔长	3118821	13853766952	
	236	部		3118672	18353766678	
			传	3118986	13863768117	
	8把	仓	崔长	3118821	13853766952	
LED	2	仓	崔长	3118821	13853766952	
	100	仓	崔长	3118821	13853766952	
	1	车	传	3118986	13863768117	
	3	车	传	3118986	13863768117	
泵	8	仓	崔长	3118821	13853766952	
	2	车	传	3118986	13863768117	
	8	仓	崔长	3118821	13853766952	

	2	车	传	3118986	13863768117	
	20	仓	崔长	3118821	13853766952	
材	30	布 厂				
测	1	安 察部	陈保	3118300	13964934201	
测	1	车	传	3118986	13863768117	
测	1	车		3118672	18353766678	
测	1		保	3118959	19953701101	
	5把	仓	崔长	3118821	13853766952	
	2	车	传	3118986	13863768117	
	1		保	3118959	19953701101	
	2	车		3118672	18353766678	

四、研发中心生产车间应急物资、装备清单

消防器材表

号	名	号		单位	地	人
1		30*80cm	167		、压各口8-20不	18854768877
2		1.2*0.8*0.6m	2	个	H3、H11	18854768877
3		95cm	6		个各3	18854768877
4			6	个	个各3个	18854768877
5			2		东内各1	18854768877
6			12		个各6	18854768877
7			12	双	个各6双	18854768877
8	充		4		个各2	15064744649
9			4		个各2	18854768877
10			2	包	个各1包	18854768877
11		15m ³ /h, 2.2KW	1	台		18854768877
12		10m ³ /h, 0.75KW	2	台	个各1台	18854768877
13		20m/	21		个1, 围5, 1	18854768877
14	器	, 4kg	42	具	个各2具, 原区0中制、各2具	18854768877
15	器	35kg, 器	3	具		18854768877
16			1			15064744649
17			14	个	及倒	15064744649
18			3		发中	15064744649

应急药箱药品配备表

序号	药品名称	储存数量	用途
1	医用酒精	1瓶	消毒伤口
2	新洁而灭酊	1瓶	消毒伤口
3	过氧化氢溶液	1瓶	消毒伤口
4	0.9%的生理盐水	1瓶	消毒伤口
5	脱脂棉花、棉签	2包、5包	清洗伤口
6	中号胶布、粘贴绷带、绷带	2卷	包扎伤口


序号	药品名称	储存数量	用途
	卷		
7	剪刀	1 个	急救
8	镊子	1 个	急救
9	医用手套、口罩	按实际需要	防止施救者被感染
10	烫伤软膏	2 支	消肿/烫伤
11	保鲜纸	2 包	包裹烧伤、烫伤部位
12	创可贴	8 个	止血护创
13	伤湿止痛膏	2 个	淤伤、扭伤
14	冰袋	1 个	淤伤、肌肉拉伤或关节扭伤
15	止血带	2 个	止血
16	眼药膏	2 支	处理眼睛
17	洗眼液	2 支	处理眼睛
18	防暑降温药品	5 盒	夏季防暑降温
19	体温计	2 支	
20	救心丸	1 瓶	强心剂

五、太平煤矿应急物资清单

（一）井下消防器材类应急物资装备

： 13853723310

号	名	、 号		地
1			2	井下
2			2×20m	井下
3			4	井下
4	CO 器	MT/2	8具	井下
5	器	MFZ/ABC8A	8具	井下
6			6个	井下
7			6	井下
8		Φ 500mm	300	井下
9			1吨	井上仓
10			1台	井下
11	伸	Φ 500mm	50	井下
12	压	Φ 19mm	600	井下
13	压	Φ 25mm	100	井下
14			500个	井下
15			2000	井下
16			2m ³	井下
17			3m ³	井下
18		2#、3#、4#	各15kg	井下
19	具		2	井下
20		喷	2吨	井下 仓

21			8		井下
22		4	100		井下
23		5.5KW	1		井下
24	关	30N	1台		井下
25		$\phi 108$ 变 $\phi 50$ 、25、19	各2个		井下
		$\phi 50$ 变 $\phi 25$ 、19			井下
26	器	9Kg	7个		井下
27	器 ()	500ml	15个		井下
28	器 ()	500ml	15个		井下
29		$\cong 1*1m$	2		井下
30	丝	$\Phi 12mm$	100m		井下
31	全		3		井下
32			2副		井下
33		50L	3个		井下
34	伸	$\cong 4m$	1		井下
35			2		井下
36			3		井下
37	圆		$1.5m^3$		井上
38			3		六 

(二) 地面消防器材类应急物资装备

:

: 13853723310

号	名	、号		地
1		5.5KW	1台	
2		5.5KW	1台	
3		5.5KW	1台	
4			4	井上
5		Φ19	20	井上
6		20m	2	井上
7	伸	4m	1副	井上
8			1副	井上
9	器	9L	15个	井上仓
10	CO 器	7Kg	6个	井上
11	器	8Kg	10个	井上
12			4	井上
13		≧1m×1m	3	井上
14		Φ500	300m	井上
15			3t	井上 仓
16			1t	地 库
17		11/28Kw	各1台	
18		Φ19	1000m	井上
19	具		2	井上
20	力 关	QBZ	2台	井上 仓
21			300m	井上
22			1台	井上
23	全	≧500Kg	3	井上
24	丝	Φ12	100m	井上
25			4	井上

(三) 地面消防器材类应急物资装备

:

: 13853723310

号	名	、号			地
1		5.5KW	1台		
2		5.5KW	1台		
3		5.5KW	1台		
4			4		井上
5		Φ19	20		井上
6		20m	2		井上
7	伸	4m	1副		井上
8			1副		井上
9	器	9L	15个		井上仓
10	CO 器	7Kg	6个		井上
11	器	8Kg	10个		井上
12			4		井上
13		≧1m×1m	3		井上
14		Φ500	300m		井上
15			3t		井上 仓
16			1t		地 库
17		11/28Kw	各1台		
18		Φ19	1000m		井上
19	具		2		井上
20	力 关	QBZ	2台		井上 仓
21			300m		井上
22			1台		井上
23	全	≧500Kg	3		井上
24	丝	Φ12	100m		井上
25			4		井上

(四) 灾害性天气及水害类汛期应急物资装备

地 变 、 、 仓 任人： 勤 : 13792373624
 、 劳保 任人： 吉 : 13676378281

号	名	、 号		地
1	三 交 发	HL800GF (800KW)	1 台	地 变
2	关	KBZ-400/1140II	2 台	
3	关	KBZ- 200/1140 (660Y)	2 台	
4	启动器	QBZ2- 80/1140 (660)	2 台	
5	启动器	QBZ2- 80/1140 (660)N	2 台	
6	启动器	QJZ2-30/660 (380)	2 台	
7	双 双 关	QBZ- 2*80/1140 (660) SF	1 台	
8		IS100-80- 160 (660v) -32	2 台	
9		DA1-125*4 (660v) -80	2 台	
10		BQS150-20- 18.5 (660v)	2 台	
11		BQS30-30-5.5 (660v)	2 台	
12		JD-1 (660v)	2 台	
13		JD-2.5 (660v)	2 台	
14		3KW (660v) : 150-100m ³ /min、 全压: 325-2600Pa	1 台	
15		FBDN. 0.5/2*5.5KW : 230- 150m ³ /min、全压 : 350-2950Pa	2 台	

16		IS100-80-160 (660V) -32	2 台		仓
17		DA1-125*4 (660V) -80	2 台		仓
18		BQS30-30-5.5 (660V) -30	6 台		仓
19		BQS150-20-18.5 (660V) -20	6 台		仓
20		BQS150-20-18.5 (380V) -20	3 台		仓
21	启动器	QBZ2-30/660 (380)	3 台		仓
22	启动器	QJZ2-30/660 (380)	3 台		仓
23	启动器	QBZ2-80/1140 (660)	6 台		仓
24	动力	MYP 3×25+1×16	1000		仓
25		MYQ 3×1.5+1×1	2000		仓
26	吸	DN100	10		仓
27		DN108	200		仓
24			1000		
25			990		
26		公	50		
27			120		
28	两		240		
29			350		
30		个	260		
31	全		50		
32		件	30		劳保
33	叫土		6000		

34			70		
35		件	30		
36		双	50		
37		$3 \times 1.5 + 1 \times 1$	500		
38	丝	公	450		
39		DN100个	4		
40		DN100个	2		
41	伸	个	1		
42		GP328D+	4台		
43		KTH129	20		
44		MHYV1*4*7	600		
45		KL4LM(B)	50		占

(五) 兼职救护队应急物资装备

任人：

： 13583707790

别	名	、 号	单位			
信 器	区	KTT9		1		
个人	4h 呼吸器	HYZ4N	台	20	压	
		HYZ4N	台	2	压、	
	器	ZYX45	台	20	压， 不低于30min	
	动 器	MZS-30	台	2		
	器	MFZ/ABC8A	只	10		
				2	≥4m×4m	
仪器	呼吸器 仪	FJH-1	台	2		
	体 器	CZY50	台	2		
	器	CJG10	台	2	10%	
	便 仪	CYT-25/1000(A)	台	1	， 功	
				2	0-100℃	
具				1000		
	充	AE102A	台	1	充	
	具			2	包 4个	
	具			1	、 、 器 、	
			40L，压力≥ 10MPa	个	5	
			4h 呼吸器	个	20	
			动 器	个	2	
					1	30m, 3000kg
				副	2	含1副 压
	保				2	
				副	1	
刀				1		
具				1		
剂	化		t	0.5		

六、鹿洼煤矿应急物资清单

（一）井下消防器材类应急物资装备

： 13793777848

号	名	、 号		地
1	CO2 器	MT/3	10	井下-350
2			20	井下-350
3			32	井下-350
4		Φ 65	480	井下-350
5		Φ 50	120	井下-350
6	压	Φ 25	100	井下-350
7		600x85	4	井下-350
8		900x85	4	井下-350
9		2×5.5KW	1	井下-350
10	伸	600mm	20	井下-350
11			2000	井下-350
12			2	井下-350
13			1	井下-350
14	化剂		1	井下-350
15			2	井下-350
16			2	井下-350
17			10	井下-350
18		900mm	1	井下-350
19			6	井下-350
20		4	4	井下-350
21	关	2	2	井下-350

22		5	5		井下-350
23		10	10		井下-350
24		6	6		井下-350
25	圆	2	2		井下-350
		2			井下-350
26	器	10	10		井下-350
27	器	7	7		井下-350
28		83	83		井下-350
29		9	9		井下-350
30		300	300		井下-350
31		20	20		井下-350
32		6	6		井下-350
33		2	2		井下-350
34	刀	3	3		井下-350
35		2	2		井下-350
36		1	1		井下-350
37		1	1		井下-350
38	丝	20	20		井下-350
39	圆	20	20		井下-350
40		50mm	10		井下-350
41		Φ65	2		井下-350
42		Φ65	4		井下-350
43	分		4		井下-350
44	圈	Φ65	20		井下-350

45	圈	Φ50	40		井下-350
46	合		1		井下-350
47			120		井下-350
48			4		井下-350
49	丝		200		井下-350
50			2		井下-350
51			3		井下-350
52	丝	16#	20		井下-350
53	全		10		井下-350
54			2		井下-350
55			2		井下-350
56			2		井下-350
57	喷		2		井下-350
58		MY- 0.38/0.66K V102	25		井下-350
59		MY- 0.38/0.66K V12	15		井下-350
60	压	Φ10	100		井下-350
61	列		8		井下-350
62	器	MFZL4	8		井下-450
63	CO2 器	MTZ2	10		井下-450
64	器	MPZ/9	7		井下-450
65			16		井下-450
66			13		井下-450
67		Φ65	100		井下-450
68		Φ50	380		井下-450

69	压	Φ 25	100		井下-450
70			2		井下-450
71			1		井下-450
72			1		井下-450
73			3000		井下-450
74			0.5		井下-450
75			1		井下-450
76	化剂		0.5		井下-450
77	刀		4		井下-450
78			5		井下-450
79			1		井下-450
80			2		井下-450
81			6		井下-450
82	关		2		井下-450
83			1		井下-450
84			2		井下-450
85			24		井下-450
86			10		井下-450
87	丝	16#	20		井下-450
88	丝	12#	20		井下-450
89		2m×10m	1		井下-450
90	圆	Φ200× 2.3m	1		井下-450
91	器	MPZ/9	8		井下-450
92		Φ 65	10		井下-450

93		Φ50	10		井下-450
94			500		井下-450
95		600mm	20		井下-450
96	伸	600mm	10		井下-450
97			2		井下-450
98			1		井下-450
99	圆	50mm	20		井下-450
100	圆	100mm	20		井下-450
101			2		井下-450
102			1		井下-450
103	合		1		井下-450
104		MY- 0.38/0.66K	20		井下-450
105		MY- 0.38/0.66K	20		井下-450
106			3		井下-450
107			1		井下-450
108			3		井下-450
109	丝		500		井下-450
110	列		1		井下-450

(二) 地面消防器材类应急物资装备

： 13793777848

号	名	、 目		地
1	器	MFZ/ABC8A /4A	12	井上
2	CO ₂ 器	MT/3	10	井上
3			20	井上
4		5	15	井上
5		Φ 65	500	井上
6	Φ 25	Φ 25	100	井上
7	Φ 15	Φ 15	50	井上
8		900mm	4	井上
9		600mm	4	井上
10			100	井上
11		2x5.5kw	1	井上
12	关	80N	1	井上
13		Φ 600x10m	20	井上
14			1	井上
15		1x600mm		井上

23			15		井上
24			5		井上
25			5		井上
26			3		井上
27			1		井上
28			6		井上
29		Φ 65	24		井上
30			1		井上
31		Φ 65	3		井上
32		Φ 50	4		井上
33		MY- 0.38/0.66	20		井上
34		MY- 0.38/0.66	20		井上
35		2m×10m	2		井上
36	圆	Φ 200×3m	1		井上

(三) 灾害性天气及水害类汛期应急物资装备

: 安

: 15154786065

号	名	、 号			地
1		22kw/380v/660v	6		仓 103
2		7.5KW 380/660V	10		仓 103
3		5.5KW 380/660V	10		仓 103
4		φ 108×10M	8		仓 103
5		2	20		仓 103
6			10		仓 103
7			100		仓 103
8			50		仓 103
9			60		仓 103
10			60		仓 103
11			1500		仓 103
12			20		
13		PC32.5R	20		
14			25		仓 103
15			25		仓 103
16			50		仓 103
17			5		仓 103
18	丝	12#	2		仓 103
19	关	QBZ-200	3		仓 103
20	关	QBZ-80	3		仓 103
21		φ 108	8		仓 103
22		25m ²	500		仓 103

23		件	30		
24		双	50		
25		3 × 1.5+1 × 1	500		
26	丝	公	450		
27		DN100个	4		
28		DN100个	2		
29	伸	个	1		
30		GP328D+	4台		
31		KTH129	20		
32		MHYV1*4*7	600		
33		KL4LM(B)	50		占

(四) 兼职救护队应急物资装备

任人： 华

： 17865703999

别	名	号	单位			
信 器	区	KTT9		1		
个人	4h 呼吸器	HYZ4N	台	21	压	
		HYZ4N	台	2	压、	
	器	ZYX45	台	20	压， 不低于30min	
	动 器	MZS-30	台	2		
	器	MFZ/ABC4A	只	20		
				2	≥4m×4m	
仪器	呼吸器 仪	FJH-1	台	2		
	体 器	CZY50	台	2		
	器	CJG10 CJG100	台	2	10%， 100%	
	便 仪	CYT-25/1000(A)	台	1	， 功	
				2	0-100℃	
具				1000		
	充	AE102A	台	1	充	
	具			1	包 4个	
	具			1	、 、 器 、	
			40L，压力≥ 10MPa	个	10	
			4h 呼吸器	个	20	
			动 器	个	2	
				1	30m， 3000kg	
			副	2	含1副 压	
	保			2		
			副	2		
刀			2			
具			1			
剂	化		t	0.5		

七、山东鲁泰华盛化工科技有限公司应急物资清单

序号	名称	单位	数量	存放位置	责任人	联系方式
1	头戴式防爆照明灯	套	2	应急指挥中心	宋继申	15953708768
2	化学防护服	套	2	固光车间	宋继申	15953708768
3	过滤式防毒面具	套	4	固光车间	宋继申	15953708768
4	气体浓度检测仪	台	2	固光车间	宋继申	15953708768
5	手电筒	套	4	固光车间、应急指挥中心	宋继申	15953708768
6	对讲机	套	8	固光车间、应急指挥中心	宋继申	15953708768
7	急救包	包	2	固光车间	宋继申	15953708768
8	应急处置工具箱	箱	2	固光车间	宋继申	15953708768
9	消防头盔	顶	2	应急指挥中心	宋继申	15953708768
10	灭火防护服	套	2	固光车间	宋继申	15953708768
11	防化手套	套	2	固光车间	宋继申	15953708768
12	防化靴	套	2	固光车间	宋继申	15953708768
13	安全腰带	套	2	固光车间	宋继申	15953708768
14	正压式空气呼吸器	套	4	固光车间、应急指挥中心	宋继申	15953708768
15	轻型安全绳	条	2	应急指挥中心	宋继申	15953708768
16	消防腰斧	把	2	应急指挥中心	宋继申	15953708768
17	室内消火栓	个	13	固光车间	宋继申	15953708768
18	室外消火栓	个	8	厂区	宋继申	15953708768
19	消防水炮	个	2	罐区	宋继申	15953708768
20	灭火器	个	142	厂区各处	宋继申	15953708768
21	移动式泡沫灭火装置	个	2	罐区	宋继申	15953708768
22	洗眼、淋洗设施	套	16	固光车间、产品仓库、罐区、装卸区	宋继申	15953708768

表4-2 外部应急物资装备清单

(一) 王楼煤矿应急物资装备

任人:

: 15106709559

号	名	、 号			地
1		Φ80 mm*20m	100		专
2		Φ100 mm*20m	40		专
3		MYQ 4×1.5	400		专
4		MY3×4+1×2.5	200		专
5		BQW40-20-5.5KW	2		专
6		500W30-10-2.2KW	2		专
7		Φ133mm	100		修厂
8	PE	Φ160mm	300		南地
9		Φ51mm	300		专
10	关	QBZ-80	9		专
11	吊	25t	1		准 区
12	吊	50t	1		准 区
13	叉	8t	2		准 区
14		5t	5		
15	全		11		专
16			2000		专
17		4m x10m	13		专
18			95		专
19			38		专
20			13		专
21			16		专

22			155		专
23			50		专
24			22		专
25			77		专
26			170		专
27			23		专
28		Φ 12mm	300		专
29		Φ 30mm	1000		专
30		Φ 15mm	200		专
31			3		专
32			8		专
33	件		5		专
34			15		专
35	合	35KV	18		专
36		LGJ-120	100		专
37			10		
38			20		
39			5000		
40			20		
41			20		
42			50		充
43			5		

(二) 里彦煤矿应急物资装备

任人： 刚

： 13583730567

号	名	、 号			地
1		BQS200-20-22/N	1		
2		BQS30-36-7.5	2		
3		BQS30-30-5.5/N	2		
4	关	QJZ9-80N	2		
5	关	QJZ9-50	1		
6	关	QJZ9-120	1		
7	吸	50ZX12.5-32 3KW	4		
8	关	TGB1NLE-125	4		
9		LS-1513A	17		
10		φ 50mm×20m	6		
11		φ 50mm	2		
12		φ 50mm	46		
13	喉	φ 50mm	10		
14		4mm ²	400		
15		φ 50mm	11		
16			6		
17			2		
18	全		3		
19			8		
20			13		
21	伸	1.9m	1		
22		1×50m	2		
23	丝	10#	100		

24			38		
25			200		
26			8		
27			40		
28			100		
29			3000		
30			44		
31			15		
32			34		
33		220v	2		
34		G10	1		
35			10		
36			2		
37		108mm	20		
38	变	ϕ 108mm 变 ϕ 57mm	2		
39	三	ϕ 57mm	2		
40	器	FMZ/ABC8A	2		
41		3M 1621	10		
42		1.5	2		
43			5		
44			5		
45		3T	2		
46		6m \times 30m	5		
47			20		

(三) 横河煤矿应急物资装备

任人： 伟

: 13964917344

号	名	、 号			地
1		Φ50	20		
2			2		
3			16		
4			4		
5			2		
6			3		
7	全		6		
8	变	Φ100变Φ75	2		
9	器	Φ25	3		
10		Φ16	1		
11		Φ52	40		
12		37KW	2		
13			5		
14	伸		1		
15			3		
16			1		
17			4		
18			4		
19	器		20		
20	器		45		
21	CO ₂ 器		10		
22			44		

23			8		
24			4		
25	器		8		
26			2		
27	剪刀		2		
28		Φ108	25		
29	压	Φ50	4		
30	压	Φ100	4		
31		Φ108	2		
32		Φ10	2		
33	兰	Φ50、Φ75	2		
34		15mm ² 16mm ²	150 200		
35		Φ50	6		
36			18		
37	圈	Φ108	100		
38	圈	Φ75	80		
39	剂		6		
40	丝		120		
41			200		
42			15400		
43			260		
44			250		
45			40		
46		5.5KW 660V	4		

47		5.5KW 380V	4		
48		4KW 380V	1		
49		5D-2/150 11KW	1		
50	QJ	18.5KW	2		
51		37KW	3		
52	关	30A/80A	7		
53			6		
54		Φ25	10		
55			2		
56	全	LN-05	20		
57	口		2		
58		36	5		

(五) 山东辰龙药业有限公司可提供以下应急物资清单

序号	物资名称	数量	联系人	联系电话
1	应急防爆照明手电	6	雷晓刚	18905471501
2	防护面罩	6	雷晓刚	18905471502
3	长管呼吸器	4	雷晓刚	18905471503
4	雨衣	5	雷晓刚	18905471504
5	雨鞋	5	雷晓刚	18905471505
6	灭火毯	6	雷晓刚	18905471506
7	对讲机	16	雷晓刚	18905471507
8	切割机	1	雷晓刚	18905471508
9	防化服	2	雷晓刚	18905471509
10	消防战斗服	6	雷晓刚	18905471510
11	正压式空气呼吸器	2	雷晓刚	18905471511
12	消防水带	3	雷晓刚	18905471512
13	消防枪头	3	雷晓刚	18905471513
14	消防铲	6	雷晓刚	18905471514
15	消防桶	4	雷晓刚	18905471515

(六) 济宁金泰利华化工科技有限公司可提供应急物资清单

序号	应急物品	数量	联系人	联系方式
1	灭火器 (8kg+35kg)	1138	谌业存	15069701659
2	战斗服	6	谌业存	15069701659
3	抢险服	4	谌业存	15069701659
4	破拆板斧	10	谌业存	15069701659
5	破拆器	2	谌业存	15069701659
6	腰斧	5	谌业存	15069701659
7	三通接头	2	谌业存	15069701659
8	滤毒罐	30	谌业存	15069701659
9	定位器	12	谌业存	15069701659
10	应急照明	2	谌业存	15069701659
11	梯子	1	谌业存	15069701659
12	消防带	10	谌业存	15069701659
13	枪头	10	谌业存	15069701659
14	铁锹	10	谌业存	15069701659
15	应急移动水泵	2	谌业存	15069701659

附件5

有关应急部门、机构或人员联系方式

附件5-1

**山东 泰控股集团有限公司
生产安全事故应急救援指挥部成员联系表**

	名	/ 务		
			办公	
	合军	党 书 、 事	5126001	18308373777
	勋	党 副书 、	5126002	15805372075
副	华	党 副书 、 会主	5126003	18854721666
		党 员、 书	5126007	13963767319
	亚	党 员、 副	5126068	13305378868
		副 、	5126052	13963735128
		副 、 全	5126023	13792303796
		副	5126038	18053731156
	作	事会 书	5126005	18053731166
		会副主 、 作 主任	5126019	18053731186
员		副 、 化	3118870	13953778218
		副 、 人力	5126031	18053731188
	和	全 产与 (办)	5126051	13963759786
		合办公 主任	5126000	13953779856
		务	5126035	13964988899
	允	、 合 合	5126017	13963765819
		务	5126072	13953711888
	俞	事会 书	5126073	18678726767
	伟	信 、 划发	5126028	18053731118
		主任、	5126010	18053731119
	国华	业副 、	6088666	13853734199
	圣国	业副 、 全	5126056	13563737386
	军	业副 、	5126053	18053731126
	丙	业副	5126050	13791761665
	伟	化 会主	3118895	13562706167
	允	化 副 ,	3118890	13475767199
		化 会	3118832	13705470007
	国	供 公司	5126061	13854716888
	友		5463799	13791722549
	国		5462082	13583707790
华		6088368	17865703999	

附件5-2

山东 泰控股集团有限公司
生产安全事故应急救援有关单位联系表

称		班
	白 C 6	0537-2365876 ()
	白	0537-2907718
班	13	0537-2348163 0537-2312163
	28666	0531-51763666 0531-51763775
	城 147	0531-82881100
班	1	0531-51786304
安 察 处	167	0537- 2980916/298091 8
安 察	141	0531-85686222 0531-85686333
安 察	北 北 21	010-64294453
部	北 城 安 70	010-64463685

附件5-3

生产安全事故应急救援专家组联系表（内部）

单位名称	姓名	职务	专业		
				办公	
0		副	全	5126023	13792303796
0				5126052	13963735128
0	和	办主任		5126051	13963759786
0	冯	办副主任	地	5126051	17753775706
业	圣国	副		5126056	13563737386
业	军			5126053	18053731126
业	丙	副		5126050	13791761665
业			地	5126055	13853751349
业				5126050	13791774202
业	华		全	5126056	15163768822
业		副		5126055	15064721727
				5462047	13605378869
		副		5462082	15854748478
	于利	地 副	地	5462026	13954746079
	伟	办主任		5462005	13805376942
		兼		5462060 2078	13583707790
		全	全专业	6088868	13791711711
				6088603	13563756008
	丛	地 副	地	6088878	18254738518
	丁仰卫	副		6088268	13791771160
		办主任		6088668	13562793798
	华	兼		6088368	17865703999
化	传华	全	全专业	3118885	13853766389
化		产	化 专业	3118890	15020738833
公司			专业	3118586	13562706909

公司	任	产副	专业	3118978	13964934201
公司			专业	3118678	13515374568

1721

附件5-4

生产安全事故应急救援专家组联系表（外部）

名	单位	专业			
吴向前	东 团		员	0531-62355008	13508975246
	东 团		员	0531-66597730	13583389188
	东 团		员	0531-66597726	18678870811
	充		员	0537-5391697	13863752599
修	冲中	冲击地压	员	0531-62358577	13953863379
勇	冲中	冲击地压		0477-3115089	13863799726
云亮	东	冲击地压		0532-86057017	13583277017
友	东	冲击地压		0538-3078108	13805485317
卫	东			0532-86057617	13789879668
	东			0532-86057748	13708386963
伟	东			0532-86057013	15902358877
	充	地	员	0537-5933807	13705377094
久传	东	地		0532-80657280	13789879299
	东 团		员	0531-66597966	15020750899
	东 团		员	0531-66597727	13518659630
	充		员	0537-5383188	13305375315
	团	与 全	员	0538-7875816	13953863386
刚	东 团		员	0531-66597729	13953785199
	充		员	0537-5393366	15905376188
伟	公司	发供	员	0531-62355617	13505370259
东		制		0538-7825808	18953861897

附件5-5

生产安全事故内外部救援队伍通信联系表

单位名称	值	单位 地
兼	0537-5462082	
兼	0537-6088368	
危化品 一中	0537-3118825 0537-3118612	化
兖 团 份 公 司 军事化	0537-5381496 0537-5381497	区 北
兖 团 份 公 司 军 事 化 一中	0537-2625118	区 北
东 中	0537-6693678	任 区 地 厦
东 团 二	0538-7872399	东 203号
业 团 中	0537-2593535	任 区南 团
医 医	0537-2903366 0537-2903116	东 中区 古 79号
一人 医	0537-2257120	区
二人 医	0537-2653111	东 65号
台县人 医	0537-6211272 0537-6211323	台县 凌一
人 医 (千 区)	0537-5250813	千 59号
人 医 (区)	0537-6626001	仁 66号
台县	0537-3535019	台县 化 园区 兴化 与 军 交叉口 南
	0537-5585169	出 东侧 240

附件5-6

自然灾害政府部门联系方式

序号	单位名称	联系方式	备注
1		0537-2236067	
2	利	0537-2386268	
3	办公	0537-2907589	
4	东	0531-81603500	
5	东 利厅	0531-51767018	
6	东 办公	0531-51787860	

附件6

格式化文本

附件6-1

山东 泰控股集团有限公司生产安全事故调度接报记录表

序号	汇报时间	汇报单位	汇报人	汇报内容		备注
				事故基本情况	事故处置情况	
1						
2						
3						
4						
5						
6						
7						
8						
9						

附件6-2

山东 泰控股集团有限公司生产安全事故应急响应及处理记录表

序号	指令人	指令人职务	指令时间	指令内容	指令落实情况	备注
1						
2						
3						
4						
5						
6						
7						
8						
9						

附件6-3

山东 泰控股集团有限公司生产安全事故快报单

报告单位名称				
事故发生日期时间				
所属行业				
核定产能				
事故地点				
事故类型				
经济损失初步测算(万元)				
事故伤亡人数				
共计 人	其中：死亡 人	重伤 人	轻伤 人	被困(涉险) 人
事故简单经过				
原因初步分析				
抢险救灾进展情况及采取的措施				
发生事故的现场示意图(可附页)				
报告地方政府情况				

单位 人：

告 ：

分

附件6-4

山东 泰控股集团有限公司生产安全事故续报单

填报时间								
填报二级公司								
三级单位名称								
事故发生地点								
现场基本情况								
被困人员基本信息								
序号	姓名	性别	出生年月	年龄	工种	参加工作年月	户籍所在地	现家庭住址
事故救援进展情况								
事故救援方案								
救援结束后采取措施								

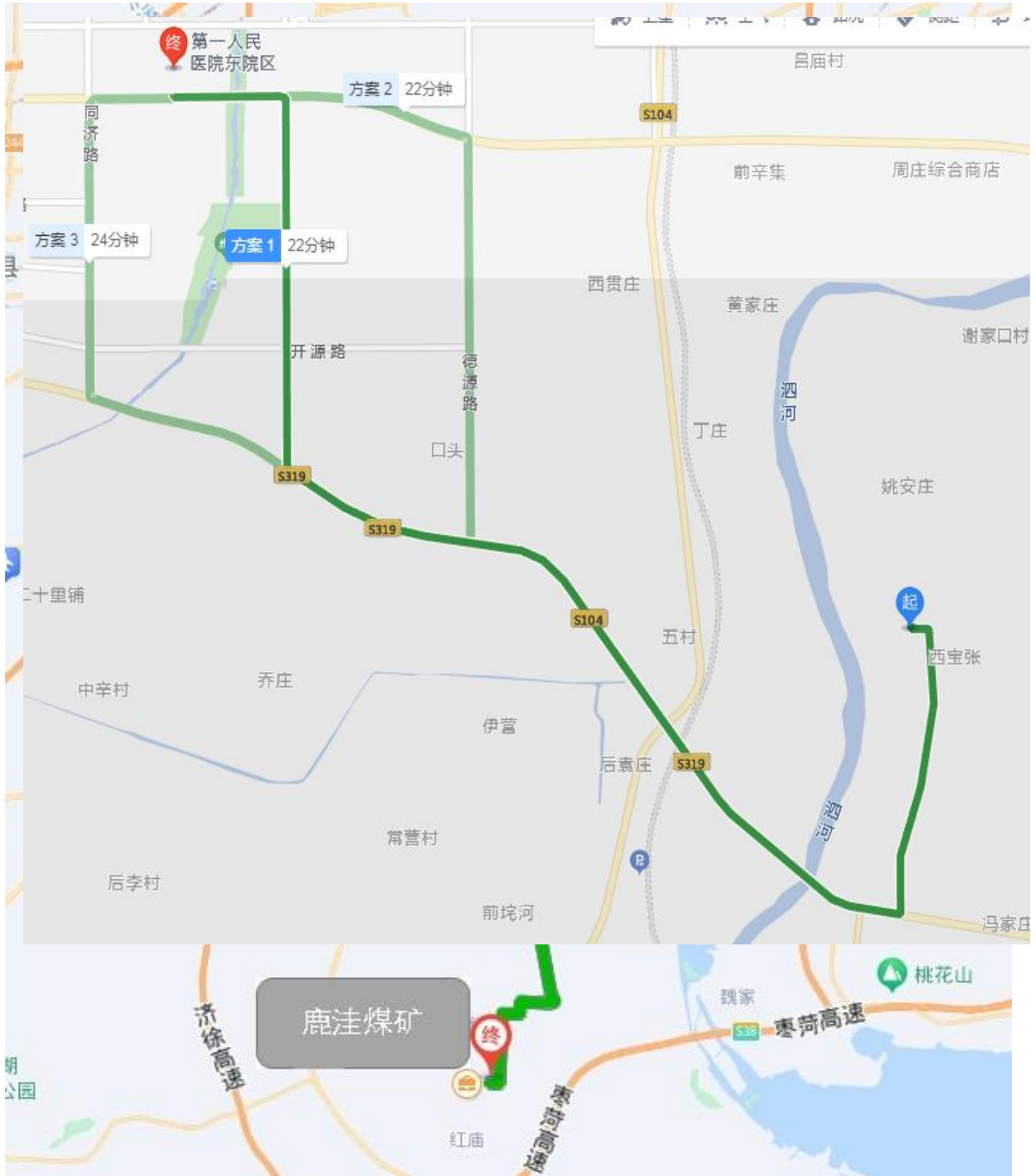
：1. 在事发后，上午、下午两。
 2. 事发变化，事发变，发变
 化，。

附件7关键的路线、标识和图纸

太平煤矿协议救援队伍行动线路图



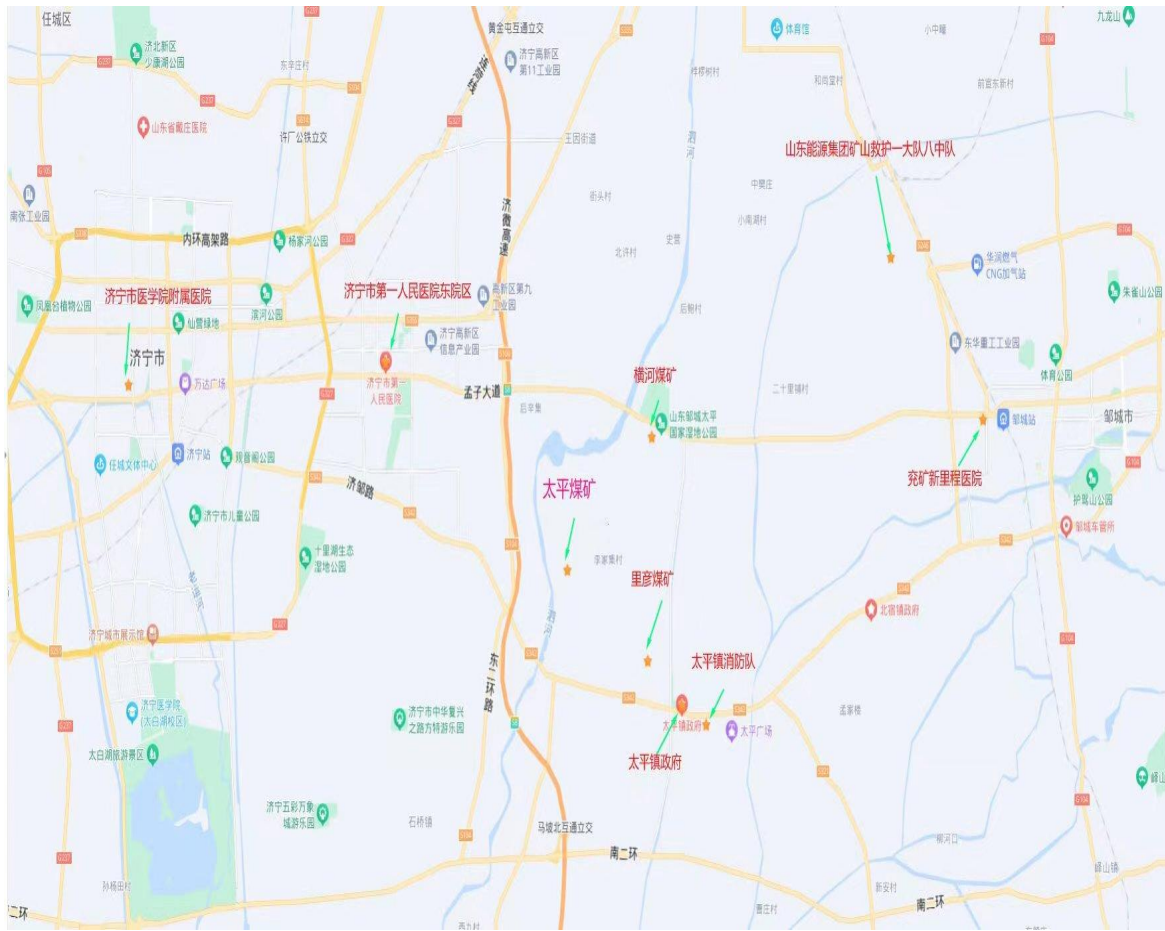
鹿洼煤矿协议救援队伍行动线路图



太平煤矿协议医院地理位置图



鹿洼煤矿协议医院地理位置图



太平煤矿应急资源分布图



鹿洼煤矿应急资源分布图



鲁泰化学地理位置企业布置图



企业布置图



